



gemeente
Zoetermeer

Conjunctuurmonitor 1e kwartaal 2015



Uitgave

Gemeente Zoetermeer
3 juni 2015

Samenstelling

JaBo / Onderzoek en Statistiek
Camiel Geryszewski

INHOUDSOPGAVE

	Pagina
SAMENVATTING	4
1 De opzet.....	6
1.1 Doel	6
1.2 Opzet rapport	6
2 Inwoners.....	8
2.1 Vooraf	8
2.2 Ontwikkeling van het aantal inwoners.....	8
3 Lokale economie	10
3.1 Vooraf	10
3.2 Aantal bedrijfsvestigingen.....	10
3.3 Aantal faillissementen in Zoetermeer	11
3.4 Aantal gestarte en nieuw in Zoetermeer gevestigde bedrijven.....	12
3.5 Leegstand van kantoorruimte, bedrijfsruimte en detailhandel	13
4 Werk en inkomen	18
4.1 Vooraf	18
4.2 Ontwikkeling beroepsbevolking Zoetermeer	18
4.3 Aantal werklozen	19
4.4 De ontwikkeling van het aantal uitkeringen in Zoetermeer.....	25
4.5 Schulden in Zoetermeer	28
5 Wonen.....	30
5.1 Vooraf	30
5.2 Ontwikkeling van het aantal woningen.....	30
5.3 Leegstand	31
5.4 Woningmarkt.....	33
5.5 Verhuringen.....	35

SAMENVATTING

Voor u ligt de Conjunctuurmonitor van Zoetermeer. Eén keer per kwartaal wordt een 'foto' gemaakt van Zoetermeer: een overzicht met een aantal (20 à 25) indicatoren/kerncijfers die een beeld geven van de stand van zaken in Zoetermeer. De conjunctuurmonitor bevat indicatoren op het gebied van de bevolkingsomvang, de lokale economie, werk en inkomen, wonen en zorg. Deze conjunctuurmonitor geeft een overzicht van de stand van zaken tot en met 31 maart 2015.

Onderstaand wordt per deelonderwerp beknopt toegelicht wat de belangrijkste ontwikkelingen zijn. Door op het getal te klikken, kan worden doorgelinkt naar de bijbehorende pagina.

Inwoners (H2):

- Het aantal inwoners in Zoetermeer bedraagt per 1 april 2015: [124.117](#)
- T.o.v. 3 maanden ervoor is het aantal inwoners toegenomen met: [+42](#)

Lokale economie (H3):

- Het aantal faillissementen in kwartaal 1 van 2015 bedroeg: [3](#)
- Het aantal werknemers in de failliet verklaarde bedrijven bedroeg in kwartaal 1 van 2015: [28](#)
- Het aantal gestarte en nieuw gevestigde bedrijven bedraagt in kwartaal 1 van 2015: [667](#)
- Saldo van de opname en het aanbod m2 kantoorruimte in kwartaal 1 van 2015: [+3.241](#)
- Saldo van de opname en het aanbod m2 bedrijfsruimte in kwartaal 1 van 2015: [-9.742](#)
- Saldo van de opname en het aanbod m2 detailhandel in kwartaal 1 van 2015: [-1.137](#)

Werk en inkomen (H4):

- Aantal werklozen (NWW: niet-werkende werkzoekenden) per einde van kwartaal 1 van 2015: [6.636](#)
- Verschil in het aantal werklozen (NWW) t.o.v. het vorige kwartaal: [+368](#)
- Het aantal WW-uitkeringen (WW: werkloosheidswet) per einde van kwartaal 1 van 2015: [3.318](#)
- Verschil in het aantal WW-uitkeringen (WW: Werkloosheidswet) t.o.v. het vorige kwartaal: [+107](#)
- Het aantal PW-uitkeringen (PW: Participatiewet) per einde van kwartaal 1 van 2015: [2.790](#)
- Verschil in het aantal PW-uitkeringen t.o.v. het vorige kwartaal: [+10](#)
- Het aantal ingezette projecten voor aanmelding SHV (SHV: Schuldhulpverlening) in kwartaal 1 van 2015: [283](#)
- Het verschil in het aantal ingezette projecten voor aanmelding SHV t.o.v. het vorige kwartaal bedraagt: [-8](#)
- Het aantal mensen met een lopende schuldregelingen bedraagt aan het einde van kwartaal 1 van 2015: [815](#)
- Het verschil in het aantal mensen met een lopende schuldregeling t.o.v. het vorige kwartaal bedraagt: [+29](#)

Wonen (H5):

- Het aantal woningen in Zoetermeer bedraagt eind kwartaal 4 van 2014:	<u>54.984</u>
- T.o.v. het vorige kwartaal is het aantal woningen toegenomen met:	<u>+2</u>
- Het aantal leegstaande woningen bedraagt eind kwartaal 1 van 2015:	<u>1.215</u>
- Verschil in het aantal leegstaande woningen t.o.v. het vorige kwartaal:	<u>-3</u>
- Het aantal verkochte woningen bedraagt in kwartaal 1 van 2015:	<u>549</u>
- Verschil in het aantal verkochte woningen t.o.v. het vorige kwartaal bedraagt:	<u>-53</u>
- De gemiddelde vraagprijs van woningen bedraagt per einde van kwartaal 1 van 2015:	<u>€232.274</u>
- Verschil in de gemiddelde vraagprijs t.o.v. het vorige kwartaal:	<u>-€811</u>
- Aantal te koop staande woningen per einde van kwartaal 1 van 2015:	<u>1.088</u>
- Verschil in het aantal te koop staande woningen t.o.v. het vorige kwartaal:	<u>-189</u>
- De gemiddelde wachtduur (in maanden) voor huurwoningen in de sociale woningbouw bedroeg voor starters in kwartaal 4 van 2014:	<u>56</u>
- De gemiddelde wachtduur (in maanden) voor huurwoningen in de sociale woningbouw bedroeg voor doorstromers in kwartaal 4 van 2014:	<u>37</u>

1

De opzet

1.1 Doel

Het doel van dit rapport is een overzicht te kunnen geven van de ontwikkelingen binnen Zoetermeer. Om een beeld te kunnen krijgen of de ontwikkelingen gunstig zijn of juist niet, worden de ontwikkelingen vergeleken met andere gemeenten, Haaglanden, Metropool (MRDH) en Nederland. Het rapport wordt na afloop van ieder kwartaal beschikbaar gesteld op Enzo.

1.2 Opzet rapport

Dit rapport komt ieder kwartaal tot stand nadat de meeste data over de ontwikkelingen in de stad beschikbaar zijn. Het kan dus voorkomen dat enkele figuren/tabellen nog niet zijn bijgewerkt.

2 Inwoners

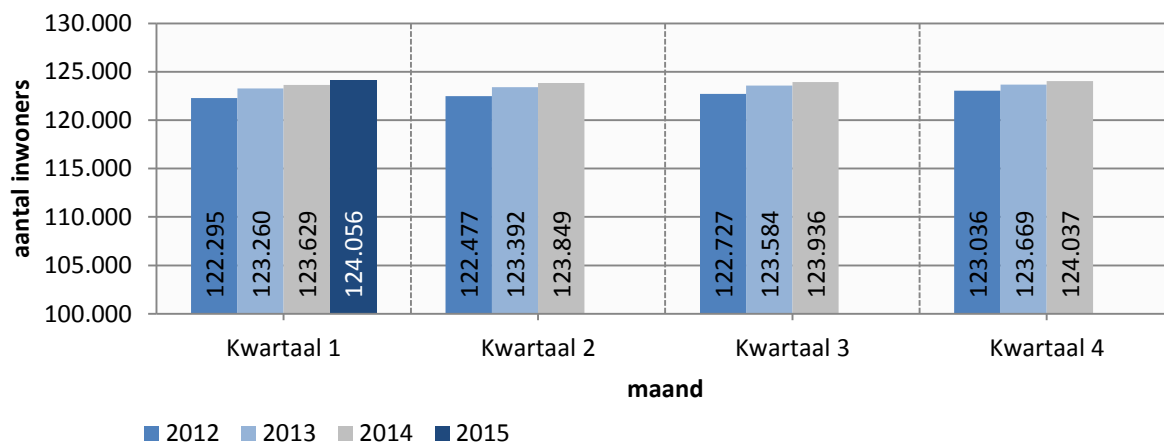
2.1 Vooraf

In dit hoofdstuk wordt de bevolkingsomvang van Zoetermeer behandeld. De resultaten worden per maand en per jaar weergegeven. De figuren in dit hoofdstuk laten zien hoe de bevolking van Zoetermeer zich ontwikkelt.

2.2 Ontwikkeling van het aantal inwoners

Figuur 2.1, onderstaand, laat de stand van de bevolking zien per einde van ieder kwartaal sinds 2012. Ten opzichte van het kwartaal ervoor, is het aantal inwoners in kwartaal 1 van 2015 per saldo met 19 inwoners gestegen.

Figuur 2.1 Ontwikkeling van het aantal inwoners per einde van ieder kwartaal vanaf 2012 tot heden



Bron: Basisregistratie personen (BRP).

Tabel 2.1 Het aantal inwoners in Zoetermeer per maand vanaf januari 2014 tot en met 2015

Maand/Stand bevolking Zoetermeer per 1 ^e van iedere maand											
jan-14	feb-14	mrt-14	apr-14	mei-14	jun-14	jul-14	aug-14	sep-14	okt-14	nov-14	dec-14
123.589	123.628	123.629	123.717	123.761	123.849	123.870	123.972	123.936	123.911	124.024	124.037
jan-15	feb-15	mrt-15	apr-15	mei-15	jun-15	jul-15	aug-15	sep-15	okt-15	nov-15	dec-15
124.075	124.063	124.056	124.117	124.112							

Bron: Basisregistratie personen (BRP).

Tabel 2.2 laat de maandelijkse toename/afname zien in het aantal inwoners in Zoetermeer. In het eerste kwartaal van 2015 is het aantal inwoners afwisselend toegenomen en afgenomen.

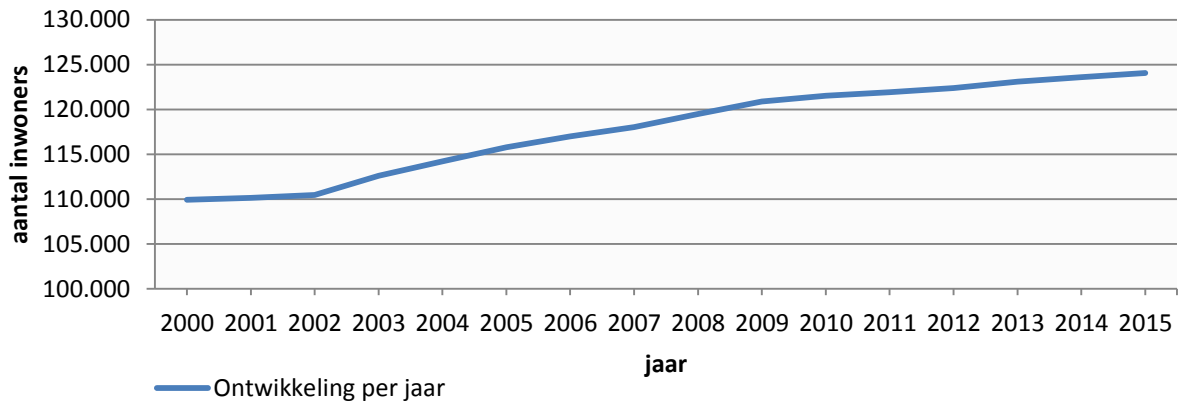
Tabel 2.2 Maandelijkse toename/afname in het aantal inwoners in Zoetermeer vanaf januari 2014 tot en met 2015

Maand/Verschuif in het aantal inwoners t.o.v. de maand ervoor											
jan-14	feb-14	mrt-14	apr-14	mei-14	jun-14	jul-14	aug-14	sep-14	okt-14	nov-14	dec-14
-80	+39	+1	+88	+44	+88	+21	+102	-36	-25	+113	+13
jan-15	feb-15	mrt-15	apr-15	mei-15	jun-15	jul-15	aug-15	sep-15	okt-15	nov-15	dec-15
+38	-12	-7	+61	-5							

Bron: Basisregistratie personen (BRP).

Figuur 2.2 geeft de jaarlijkse ontwikkeling van het aantal inwoners in Zoetermeer weer voor de periode 2000 tot en met 2015. In geen enkel jaar sinds de telling is het aantal inwoners afgenomen.

Figuur 2.2 Ontwikkeling van het aantal inwoners per januari per jaar vanaf 2000 tot en met 2015



Bron: Basisregistratie personen (BRP).

Tabel 2.3, geeft ter aanvulling, op figuur 2.2 de stand weer van het aantal inwoners per jaar. Hierin geldt dat het aantal inwoners altijd wordt vastgesteld aan het begin van het jaar.

Tabel 2.3 Ontwikkeling van het aantal inwoners in Zoetermeer begin van elk jaar vanaf 2000 tot en met 2015

Jaar/Stand aantal inwoners										
2000	2001	2002	2003	2004	2005	2006	2007	2008	2009	2010
109.936	110.150	110.448	112.593	114.212	115.793	116.982	118.017	119.500	120.882	121.528
2011	2012	2013	2014	2015						
121.920	122.370	123.100	123.589	124.075						

Bron: Basisregistratie personen (BRP).

In 2014-2015 is het aantal inwoners van Zoetermeer toegenomen met 486 inwoners. De jaarlijkse toename/afname in het aantal inwoners in Zoetermeer is hieronderstaand per jaar weergegeven.

Tabel 2.4 Toename/afname van het aantal inwoners in Zoetermeer per jaar vanaf 2001 tot en met 2015

Jaar/Vershil in het aantal inwoners t.o.v. het jaar ervoor										
2000	2001	2002	2003	2004	2005	2006	2007	2008	2009	2010
-	+214	+298	+2.145	+1.619	+1.581	+1.189	+1.035	+1.483	+1.382	+646
2011	2012	2013	2014	2015						
+392	+450	+730	+489	+486						

Bron: Basisregistratie personen (BRP).

3

Lokale economie

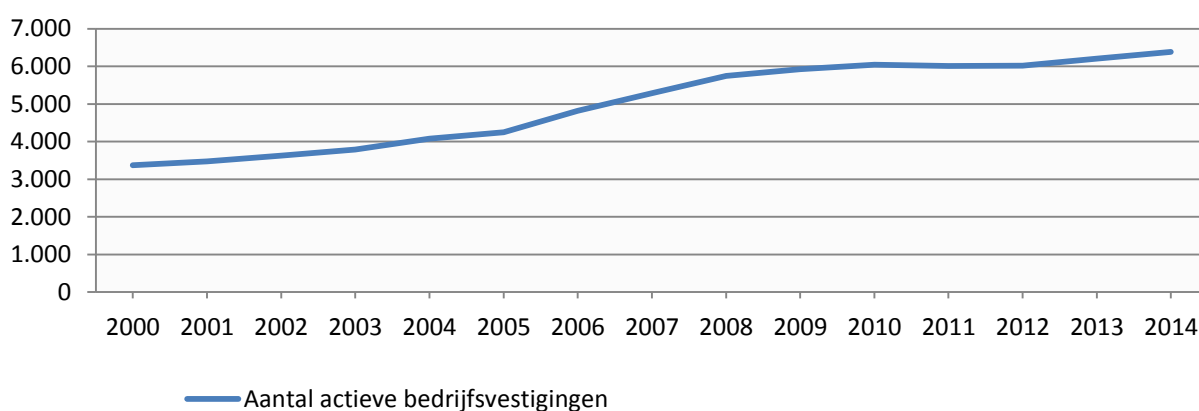
3.1 Vooraf

Om de lokale economie van Zoetermeer in kaart te brengen, wordt in dit hoofdstuk de bedrijvigheid, de leegstand en worden het aantal parkeerbezoeken in parkeergarages beschreven. De resultaten zijn uiteengezet in maanden, kwartalen en jaren.

3.2 Aantal bedrijfsvestigingen

Figuur 3.1 laat de jaarlijkse ontwikkeling zien in het aantal actieve bedrijfsvestigingen in Zoetermeer. Met actieve bedrijfsvestigingen worden bedrijven bedoeld waarvan bekend is dat er economische activiteiten plaatsvinden. De volgende telling van het aantal bedrijfsvestigingen zal in het derde kwartaal van 2015 zijn.

Figuur 3.1 Aantal actieve bedrijfsvestigingen per januari per jaar vanaf 2000 tot 2014



Bron: Werkgelegenheidsregister Haaglanden - I&O Research.

Tabel 3.1 geeft het jaarlijkse aantal/aandeel actieve bedrijfsvestigingen weer in Zoetermeer per jaar. In de jaren 2011 en 2012 is het aantal actieve bedrijfsvestigingen minder sterk toegenomen dan in de jaren 2013 en 2014. Het aandeel actieve bedrijfsvestigingen in Zoetermeer binnen Haaglanden is in de loop der jaren telkens iets toegenomen.

Tabel 3.1 Aantal/aandeel actieve bedrijfsvestigingen per jaar in Zoetermeer, Den Haag en Haaglanden vanaf 2006 t/m 2014

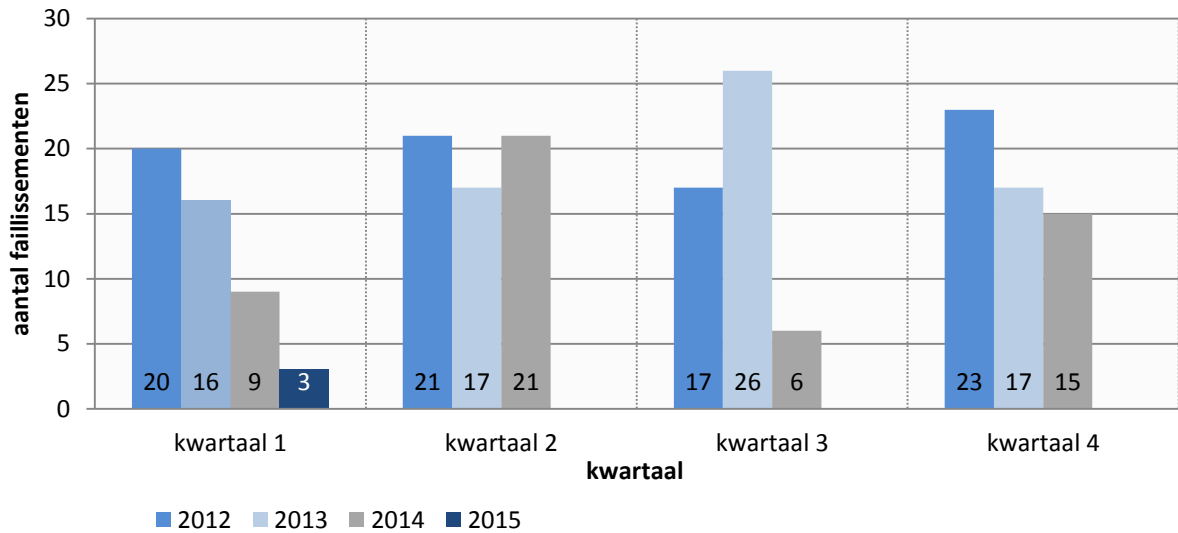
Jaar	Begin van het jaar/aantal actieve gevestigde bedrijfsvestigingen								
	2006	2007	2008	2009	2010	2011	2012	2013	2014
Zoetermeer									
Aantal	4.816	5.287	5.745	5.923	6.042	6.011	6.014	6.203	6.383
Aandeel Haaglanden	8,61%	8,69%	8,65%	8,61%	8,62%	8,66%	8,63%	8,72%	8,75%
Toename/afname	-	+471	+458	+178	+119	-31	+3	+189	+180
Den Haag									
Aantal	26.841	29.805	33.687	35.580	36.690	36.284	36.667	37.567	38.649
Aandeel Haaglanden	48,01%	48,98%	50,72%	51,70%	52,32%	52,28%	52,59%	52,84%	53,01%
Toename/afname	-	+2.964	+3.882	+1.893	+1.110	-406	+383	+900	+1.082
Haaglanden									
Aantal	55.903	60.846	66.417	68.814	70.123	69.397	69.724	71.097	72.909
Toename/afname	-	+4.943	+5.571	+2.397	+1.309	-726	+327	+1.373	+1.812

Bron: Werkgelegenheidsregister Haaglanden - I&O Research.

3.3 Aantal faillissementen in Zoetermeer

Figuur 3.2 laat het aantal faillissementen zien per kwartaal. In kwartaal 1 van 2015 zijn er 3 bedrijven door de rechtbank failliet verklaard. Vanaf kwartaal 1 van 2015 worden in de Conjunctuurmonitor ook het aantal betrokken werknemers vermeld. In totaal ging het in kwartaal 1 om totaal 28 betrokken werknemers.

Figuur 3.2 Aantal faillissementen van bedrijven per kwartaal in Zoetermeer voor 2012 t/m 2015

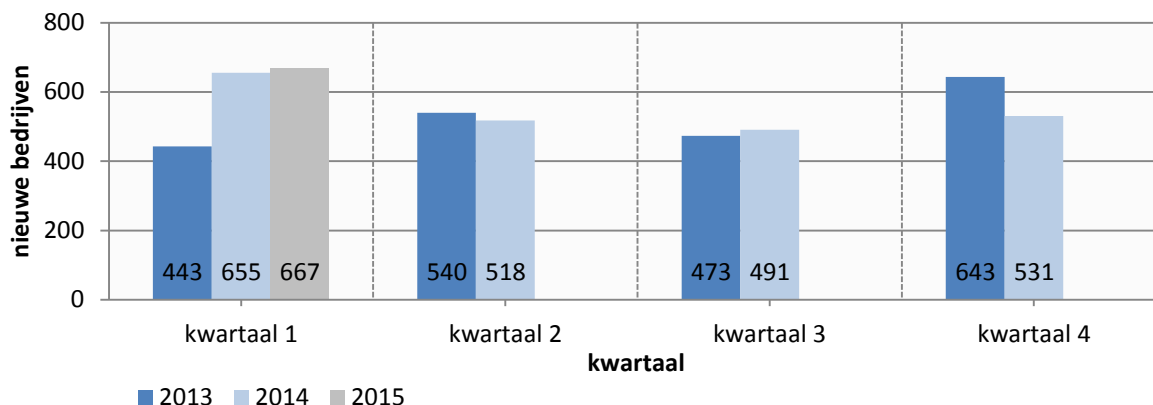


Bron: Faillissementen.com.

3.4 Aantal gestarte en nieuw in Zoetermeer gevestigde bedrijven

Figuur 3.3 geeft de ontwikkeling van het totale aantal nieuwe bedrijven weer. Om de cijfers beter te duiden wordt het aantal nieuwe bedrijven vanaf heden in tabel 3.2 opgesplitst naar verhuizers en nieuwe ingeschreven bedrijven. In kwartaal 1 van 2015 zijn er van de 667 nieuwe bedrijven, 150 van een andere regio naar Zoetermeer verhuisd. Het totale aantal nieuwe bedrijven in kwartaal 1 van 2015 is hoger dan alle voorgaande kwartalen sinds de eerste meting van 2013.

Figuur 3.3 De ontwikkeling van het totale aantal nieuw bij de KvK ingeschreven bedrijven in Zoetermeer per einde van elk kwartaal van 2013 tot en met 2015*



Bron: KvK

*) Betreft het totale aantal bedrijven dat per kwartaal is opgericht. Er is dus geen rekening gehouden met bedrijven die hetzelfde jaar nog zijn uitgeschreven. Dit zijn dus ook bedrijven die al in het handelsregister elders in het land voorkwamen en nieuw naar Zoetermeer zijn gekomen.

Tabel 3.2 Het totale aantal nieuw bij de KvK ingeschreven bedrijven in Zoetermeer per kwartaal vanaf 2013 tot en met 2015

Jaar		Kwartaal/aantal nieuwe bedrijven							
		Kwartaal 1		Kwartaal 2		Kwartaal 3		Kwartaal 4	
		Aantal	%	Aantal	%	Aantal	%	Aantal	%
2013	Nieuw in het handelsregister	349	78,8%	417	77,2%	361	76,3%	470	73,1%
	Bestond al in het handelsregister	94	21,2%	123	22,8%	112	23,7%	173	26,9%
	Totaal	443	100,0%	540	100,0%	473	100,0%	643	100,0%
2014	Nieuw in het handelsregister	485	74,0%	370	71,4%	385	78,4%	387	72,9%
	Bestond al in het handelsregister	170	26,0%	148	28,6%	106	21,6%	144	27,1%
	Totaal	655	100,0%	518	100,0%	491	100,0%	531	100,0%
2015	Nieuw in het handelsregister	517	77,5%						
	Bestond al in het handelsregister	150	22,5%						
	Totaal	667	100,0%						

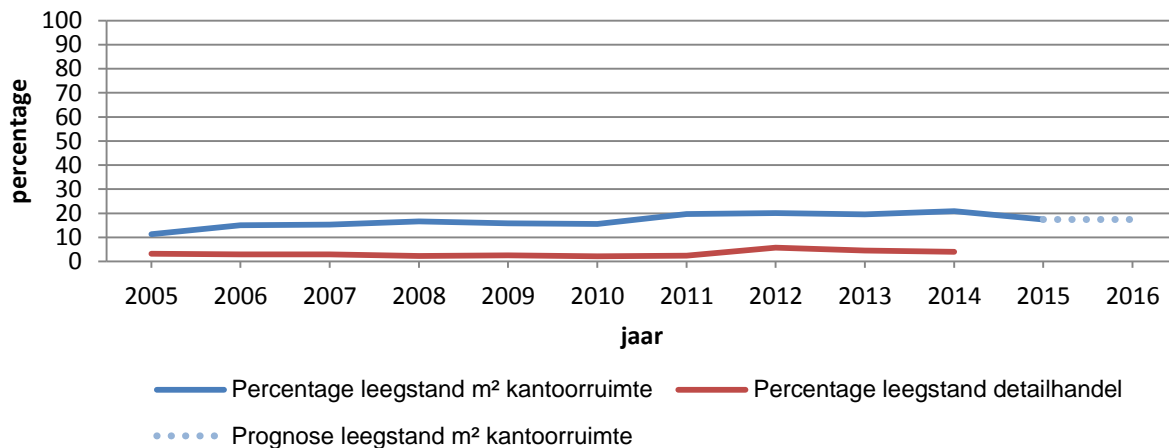
Bron: KvK

*) Betreft het totale aantal bedrijven dat per kwartaal is opgericht. Er is dus geen rekening gehouden met bedrijven die hetzelfde jaar nog zijn uitgeschreven. Dit zijn dus ook bedrijven die al in het handelsregister elders in het land voorkwamen en nieuw naar Zoetermeer zijn gekomen.

3.5 Leegstand van kantoorruimte, bedrijfsruimte en detailhandel

De leegstand van kantoorruimte, bedrijfsruimte en de detailhandel wordt in dit deelhoofdstuk behandeld. Onderstaande figuur laat de ontwikkeling van het percentage leegstand zien voor kantoorruimte en detailhandel in Zoetermeer.

Figuur 3.3 De ontwikkeling van het percentage leegstand van het aantal m² kantoorruimte en detailhandel per jaar vanaf 1993*



Bron: Bedrijfshuisvestingsinformatiesysteem (BIS) Zoetermeer.

*) Prognose in 2016: 17,4%.

Tabel 3.3 laat het percentage leegstand in kantoorruimte voor Zoetermeer en Nederland totaal zien. Over het algemeen ligt het percentage leegstand in Zoetermeer iets hoger dan landelijk het geval is.

Tabel 3.3 Het percentage leegstand in de kantoorruimte in Zoetermeer vanaf 2005 tot en met 2015

	Jaar/percentage leegstand m ² kantoorruimte*										
	2005	2006	2007	2008	2009	2010	2011	2012	2013	2014	2015
% leegstand Zoetermeer	11,4%	15,0%	15,3%	16,6%	15,8%	15,6%	19,7%	20,0%	19,6%	20,9%	17,4%
% leegstand gem. landelijk	9,8%	10,9%	10,8%	10,4%	10,0%	12,7%	13,6%	14,4%	15,8%	16,8%	.
Afwijking van landelijk gem.	+1,6%	+4,1%	+4,5%	+6,2%	+5,8%	+2,9%	+6,1%	+5,6%	+3,8%	+4,1%	.

Bron: Bedrijfshuisvestingsinformatiesysteem (BIS), Het Compendium voor de Leefomgeving.

Onderstaande tabel laat voor de detailhandel het jaarlijkse leegstandspercentage zien. In de afgelopen jaren is het percentage leegstand in de detailhandel in zowel Zoetermeer als Nederland toegenomen. Echter, in Zoetermeer is het percentage leegstand nog altijd lager dan in heel Nederland.

Tabel 3.4 Het percentage leegstand in de detailhandel in Zoetermeer en landelijk gemiddeld vanaf 2005 tot en met 2014

	Jaar/percentage leegstand m ² detailhandel*									
	2005	2006	2007	2008	2009	2010	2011	2012	2013	2014
% leegstand Zoetermeer	3,2%	2,9%	2,9%	2,3%	2,6%	2,2%	2,4%	5,8%	4,5%	4,0%
% leegstand gem. landelijk	3,8%	3,7%	3,7%	3,8%	4,0%	4,1%	4,7%	5,0%	5,3%	6,0%
Afwijking van landelijk gem.	-0,6%	-0,8%	-0,8%	-1,5%	-1,4%	-1,9%	-2,3%	0,8%	-0,8%	-2,0%

Bron: Locatus.

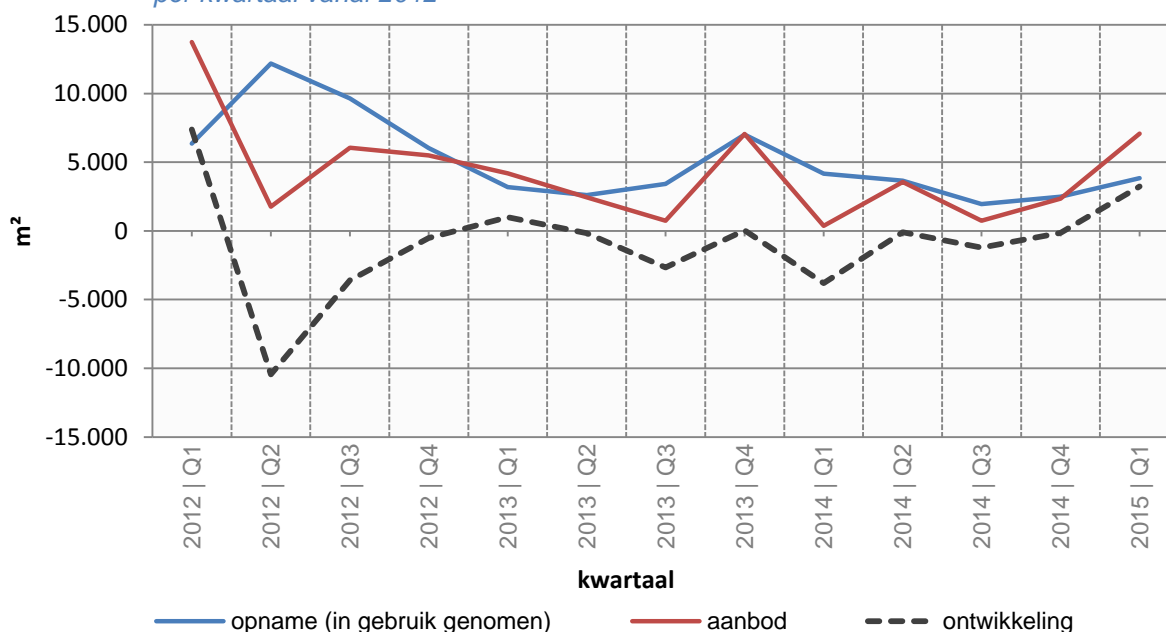
% leegstand = $(2/3 * \text{leegstand}) / (WVO - (1/3 * \text{leegstand})) * 100$.

Figuur 3.4 geeft de ontwikkelingen in de kantoorhuisvesting weer. De maandelijkse opname, aanbod en het saldo ontwikkeling zijn in het figuur te zien. De zwarte (gestreepte) trendlijn laat zien wat voor ontwikkeling er per kwartaal heeft plaatsgevonden. Hierin geldt:

- Als de zwarte lijn onder de x-as komt (en dus negatief ontwikkelt), dan is het totale aanbod m² beschikbare kantoorruimte kleiner geworden.
- Als de zwarte lijn boven de x-as komt (en dus positief ontwikkelt), dan is het totale aanbod m² beschikbare kantoorruimte groter geworden.

In kwartaal 1 van 2015 is het aanbod van het aantal beschikbare kantoorruimte groter geworden. Er is sprake van een toename van 3.241m² beschikbare kantoorruimte.

Figuur 3.4 Aanbod, opname en saldo van het aantal m² kantoorruimte per kwartaal vanaf 2012



Bron: Bedrijfshuisvestingsinformatiesysteem (BIS) Zoetermeer.

Ter aanvulling op figuur 3.4 is in onderstaande tabel per kwartaal te zien hoeveel m² kantoorruimte er ieder kwartaal is aangeboden en opgenomen.

Tabel 3.5 Hoeveelheid aanbod, opname en saldo van het aantal m² kantoorruimte per kwartaal tot en met kwartaal 1 van 2015

M ²	Kwartaal/m ² kantoorruimte											
	Q2-2012	Q3-2012	Q4-2012	Q1-2013	Q2-2013	Q3-2013	Q4-2013	Q1-2014	Q2-2014	Q3-2014	Q4-2014	Q1-2015
Aanbod	1.760	6.059	5.496	4.193	2.447	744	7.048	372	3.570	738	2.347	7.088
Opname	12.188	9.648	6.023	3.189	2.604	3.415	6.997	4.165	3.662	1.985	2.493	3.847
Saldo	-10.428	-3.589	-527	1.004	-157	-2.671	51	-3.793	-92	-1.220	-146	+3.241

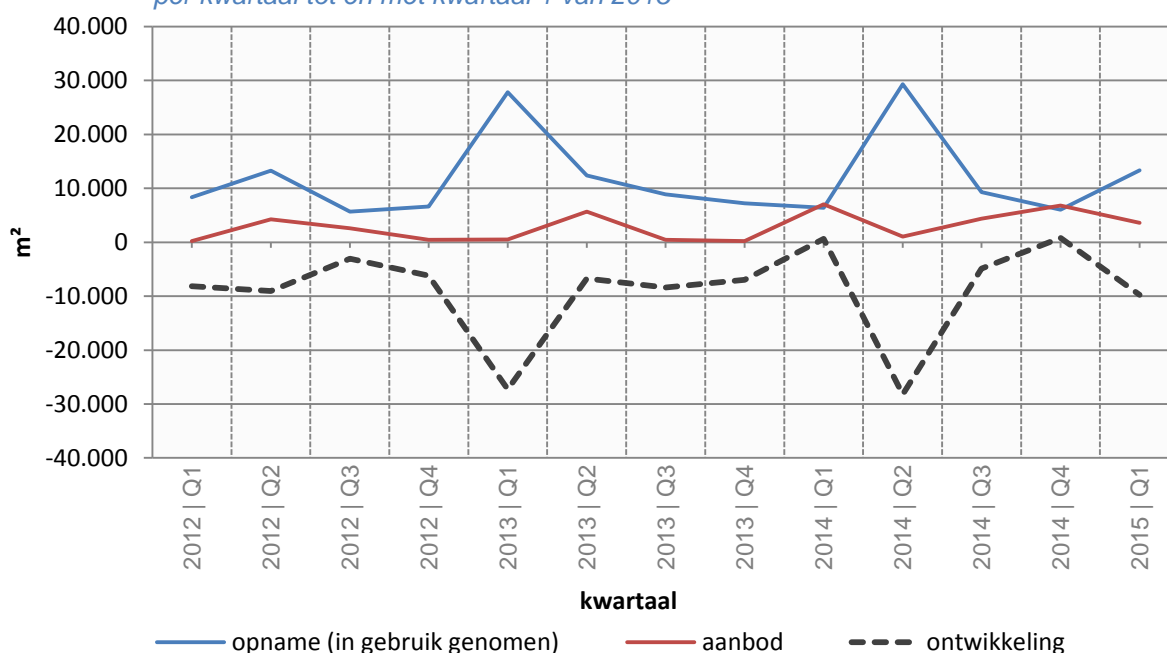
Bron: Bedrijfshuisvestingsinformatiesysteem (BIS) Zoetermeer.

Figuur 3.5 geeft de ontwikkelingen in bedrijfsruimte weer. De maandelijkse opname, aanbod en het saldo ontwikkeling zijn in het figuur te zien. De zwarte (gestreepte) trendlijn laat zien wat voor ontwikkeling er per kwartaal heeft plaatsgevonden. Hierin geldt:

- Als de zwarte lijn onder de x-as komt (en dus negatief ontwikkelt), dan is het totale aanbod m² beschikbare bedrijfsruimte kleiner geworden.
- Als de zwarte lijn boven de x-as komt (en dus positief ontwikkelt), dan is het totale aanbod m² beschikbare bedrijfsruimte groter geworden.

In kwartaal 1 van 2015 is het aanbod van het aantal beschikbare kantoorruimte kleiner geworden. Er is sprake van een afname van 9.742m² beschikbare bedrijfsruimte.

Figuur 3.5 Aanbod, opname en saldo van het aantal m² bedrijfsruimte per kwartaal tot en met kwartaal 1 van 2015



Bron: Bedrijfshuisvestingsinformatiesysteem (BIS) Zoetermeer.

Onderstaande tabel laat de bijbehorende data uit figuur 3.5 zien. Aan de hand van de cijfers in de tabel kan worden vastgesteld dat er in het merendeel van de kwartalen sinds sprake is geweest van een afname in het aantal m² beschikbare bedrijfsruimte.

Tabel 3.6 Hoeveelheid aanbod, opname en saldo van het aantal m² bedrijfsruimte per kwartaal tot en met kwartaal 1 van 2015

M ²	Kwartaal/m ² bedrijfsruimte											
	Q2-2012	Q3-2012	Q4-2012	Q1-2013	Q2-2013	Q3-2013	Q4-2013	Q1-2014	Q2-2014	Q3-2014	Q4-2014	Q1-2015
Aanbod	4.245	2.585	435	510	5.674	462	210	7.042	1.061	4.397	6.825	3.600
Opname	13.294	5.656	6.618	27.798	12.378	8.861	7.204	6.397	29.278	9.295	6.005	13.342
Saldo	-9.049	-3.071	-6.183	-27.288	-6.704	-8.399	-6.994	645	-28.217	-4.898	820	-9.742

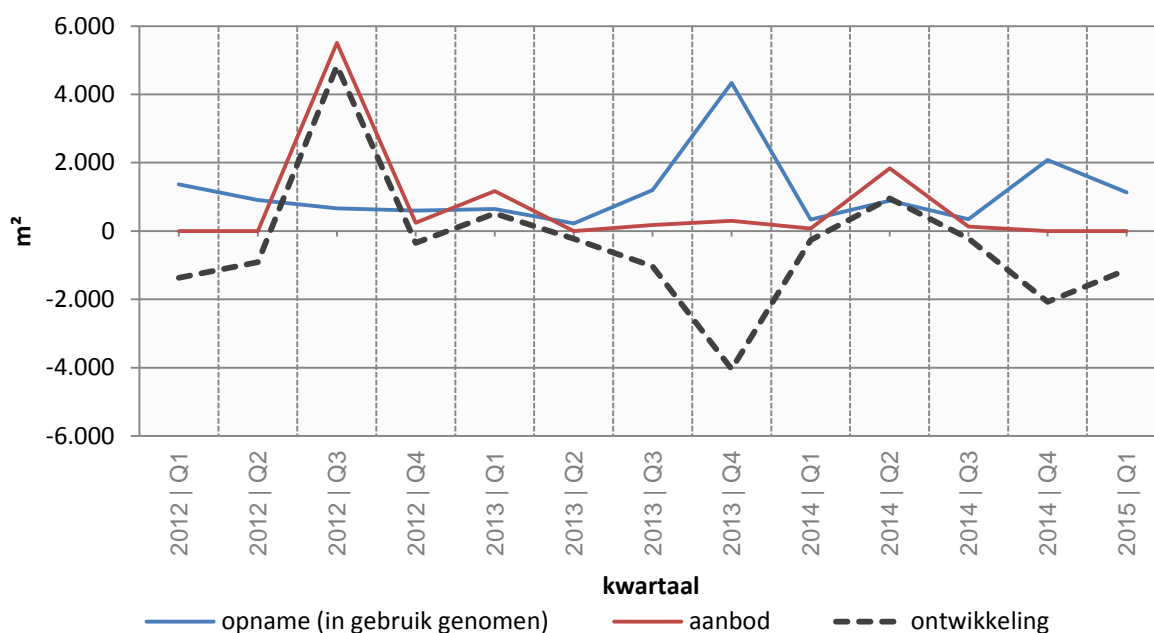
Bron: Bedrijfshuisvestingsinformatiesysteem (BIS) Zoetermeer.

De volgende figuur geeft de ontwikkelingen in de detailhandel weer. De maandelijkse opname, aanbod en het saldo ontwikkeling zijn in het figuur te zien. De zwarte (gestreepte) trendlijn laat zien wat voor ontwikkeling er per kwartaal heeft plaatsgevonden. Hierin geldt:

- Als de zwarte lijn onder de x-as komt (en dus negatief ontwikkelt), dan is het totale aanbod m² beschikbare detailhandel kleiner geworden.
- Als de zwarte lijn boven de x-as komt (en dus positief ontwikkelt), dan is het totale aanbod m² beschikbare detailhandel groter geworden.

In kwartaal 1 van 2015 is het aanbod van het aantal beschikbare kantoorruimte kleiner geworden. Er is sprake van een afname van 1.137m² beschikbare detailhandel.

Figuur 3.6 Aanbod, opname en saldo van het aantal m² detailhandel per kwartaal tot en met kwartaal 1 van 2015



Bron: Bedrijfshuisvestingsinformatiesysteem (BIS) Zoetermeer

De volgende tabel laat de kwartaalcijfers zien in de opname en het aanbod van het aantal m² detailhandel. In kwartalen 4 van 2014 en 1 van 2015 is er geen nieuw aanbod geweest in het aantal m² detailhandel in Zoetermeer.

Tabel 3.7 Hoeveelheid aanbod, opname en saldo van het aantal m² detailhandel per kwartaal tot en met kwartaal 1 van 2015

M ²	Kwartaal/m ² detailhandel											
	Q2-2012	Q3-2012	Q4-2012	Q1-2013	Q2-2013	Q3-2013	Q4-2013	Q1-2014	Q2-2014	Q3-2014	Q4-2014	Q1-2015
Aanbod	0	5.505	247	1.168	0	175	300	74	1.840	130	0	0
Opname	909	667	597	649	223	1.202	4.338	338	888	344	2.075	1.137
Saldo	-909	4.838	-350	519	-223	-1.027	-4.038	-264	952	-214	-2.075	-1.137

Bron: Bedrijfshuisvestingsinformatiesysteem (BIS) Zoetermeer.

4

Werk en inkomen

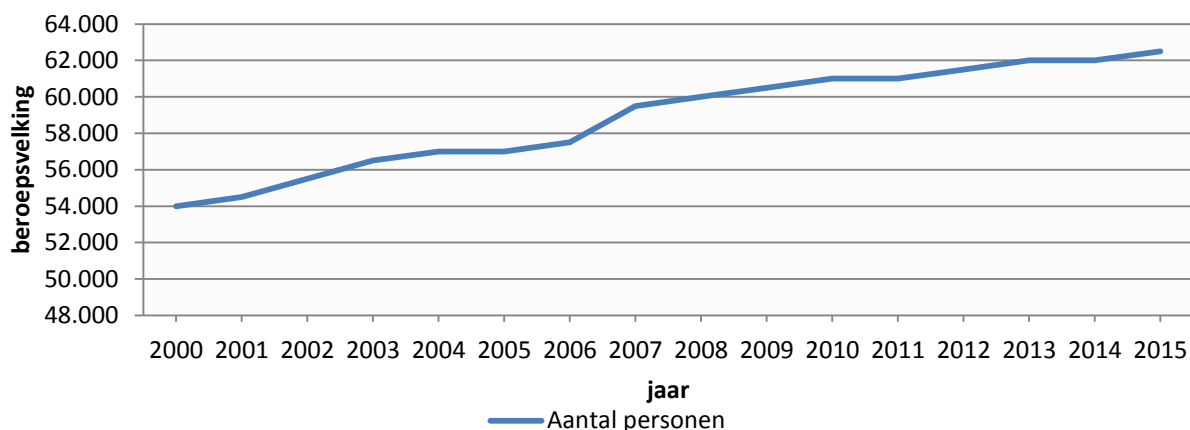
4.1 Vooraf

In dit hoofdstuk komen de beroepsbevolking, het aantal werklozen (NWW), het aantal uitkeringen en het aantal trajecten SHV en het aantal aanmeldingen bij afdeling schuldhulpverlening aan bod.

4.2 Ontwikkeling beroepsbevolking Zoetermeer

Figuur 4.1 laat de ontwikkeling zien van de beroepsbevolking van Zoetermeer door de jaren heen. Zoals van het figuur af te lezen is, is de beroepsbevolking in geen van de jaren gedaald. Per 2015 wordt voor de beroepsbevolking de nieuwe definitie gehanteerd volgens ILO, ook wel bekend als International Labour Organization. De nieuwe definitie bevordert de internationale vergelijkbaarheid en staat parallel aan de werkwijze van het CBS. Volgens de ILO-definitie wordt iedereen die voor minstens 1 uur per week betaald werk heeft óf betaald werk kan en wil verrichten tot de beroepsbevolking gerekend. Ook wordt nu rekening gehouden met de hogere pensioenleeftijd.

Figuur 4.1 De ontwikkeling van de beroepsbevolking van Zoetermeer per begin van elk jaar vanaf 2000 tot en met 2015



Bron: Werkgelegenheidsregister Haaglanden - I&O Research; UWV, BRP.

Tabel 4.1 laat de omvang van de beroepsbevolking zien voor de jarenreeks 2000 – 2015. In 2015 is de vastgestelde beroepsbevolking, ten opzichte van 2014, toegenomen met 500. Bij de vaststelling van de beroepsbevolking van Zoetermeer voor het jaar 2015 is rekening gehouden met de nieuwe definitie van ILO.

Tabel 4.1 De omvang van de beroepsbevolking in Zoetermeer per begin van elk jaar vanaf 2000 tot en met 2015

Jaar/omvang beroepsbevolking van Zoetermeer										
2000	2001	2002	2003	2004	2005	2006	2007	2008	2009	2010
54.000	54.500	55.500	56.500	57.000	57.000	57.500	59.500	60.000	60.500	61.000
2011	2012	2013	2014	2015						
61.000	61.500	62.000	62.000	62.500						

Bron: Werkgelegenheidsregister Haaglanden - I&O Research; UWV, BRP.

Ondanks dat de bevolking van Zoetermeer ieder jaar is gegroeid, is het aantal inwoners in de leeftijdsgroep 15-65 jaar sinds 2011 jaarlijks iets afgenomen. Er is sprake geweest van een daling van gemiddeld 0,67% per jaar.

Tabel 4.2 De ontwikkeling van het aantal inwoners in de leeftijdsgroep 15-65 jaar per januari van elk jaar vanaf 2007 tot en met 2015*

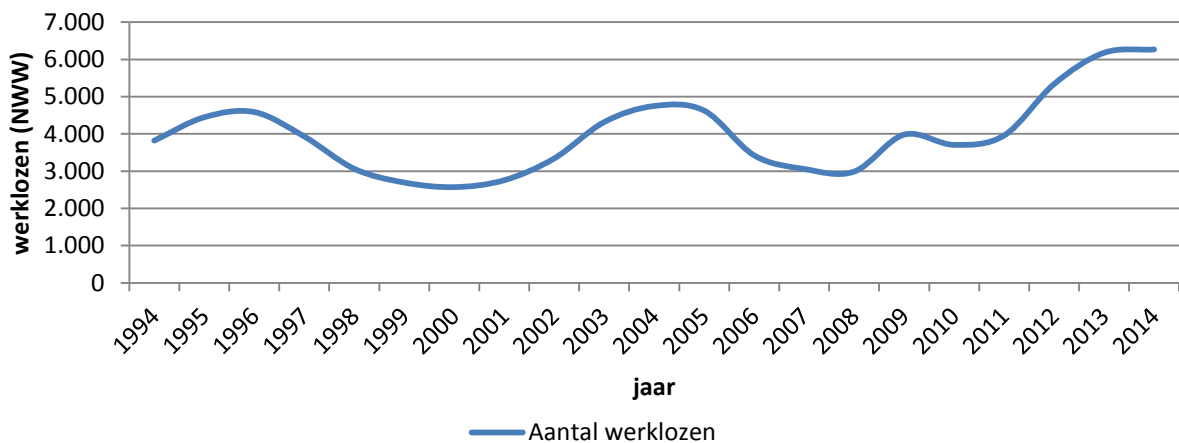
Regio	Jaar/aantal inwoners in de leeftijdsgroep 15-65 jaar								
	2007	2008	2009	2010	2011	2012	2013	2014	2015
Zoetermeer	82.895	83.920	84.640	84.874	84.886	83.984	83.472	83.143	82.645
Den Haag	327.157	329.032	334.519	339.301	344.140	346.867	348.027	353.897	.
Haaglanden	676.806	681.893	689.852	695.880	702.560	705.954	706.335	707.684	.
Metropoolregio (MRDH)	1.472.503	1.479.288	1.492.268	1.504.843	1.526.406	1.528.586	1.524.184	1.523.772	.

Bron: BRP, CBS.

4.3 Aantal werklozen

Figuur 4.2 laat de conjunctuurbeweging zien in het aantal werklozen (NWW) in Zoetermeer. Eind 2014 gaat uit van de nieuwe definitie van de beroepsbevolking. Dit heeft ook invloed op het geregistreerde aantal werklozen (NWW). Door deze nieuwe definitie bedraagt het aantal werklozen eind 2014 niet 5.973, maar 6.268.

Figuur 4.2 De ontwikkeling van het aantal werklozen (NWW) per einde van elk jaar in Zoetermeer vanaf 1994 tot en met 2014*



Bron: UWV.

*) Eind 2014 gaat uit van de nieuwe definitie van de beroepsbevolking (ILO).

De volgende tabel geeft het aantal werklozen (NWW) weer per einde van ieder jaar vanaf 1994 tot en met 2014. In de tabel is de jarenreeks vanaf 2014 grijs gekleurd. Vanaf het grijze gebied wordt de nieuwe definitie volgens ILO door het UWV gehanteerd. De jaren en cijfers in het witte gebied gaan uit van de oude definitie.

Oude en nieuwe definitie

Volgens de oude definitie telt het aantal werklozen (NWW) eind 2014 in totaal 5.973 werklozen (NWW). Met de nieuwe definitie is sprake van een 4,9% hoger aantal werklozen. Let wel, hierbij is rekening gehouden met werkzoekenden die ≥ 1 uur willen/kunnen werken. Er is (nog) geen rekening gehouden met werkzoekenden van ouder dan 65 jaar.

Tabel 4.3 De omvang van de groep werklozen (NWW) in Zoetermeer per einde van het jaar vanaf 1994 tot en met 2014*

Jaar/aantal werklozen (NWW) in Zoetermeer										
1994	1995	1996	1997	1998	1999	2000	2001	2002	2003	2004
3.819	4.447	4.586	3.931	3.063	2.694	2.570	2.756	3.340	4.317	4.749
2005	2006	2007	2008	2009	2010	2011	2012	2013	2014	
4.625	3.423	3.058	2.987	3.981	3705	3.957	5.339	6.178	6.268	

Bron: UWV.

*) Vanaf het grijze gebied in de tabel wordt uitgegaan van de nieuwe definitie volgens ILO.

De volgende tabel geeft de jaarlijkse toename/afname in het aantal werklozen (NWW) weer. Voor 2013-2014 is het niet mogelijk om te spreken van een toename –of afname omdat er sprake is van een verschillende definitie.

Tabel 4.4 Toename/afname van groep werklozen (NWW) in Zoetermeer t.o.v. vorige jaar vanaf 1994 tot en met 2014*

Jaar/verschil in het aantal werklozen (NWW) t.o.v. vorige jaar										
1994	1995	1996	1997	1998	1999	2000	2001	2002	2003	2004
.	+139	-655	-868	-369	-124	+186	+584	+977	+432	+628
2005	2006	2007	2008	2009	2010	2011	2012	2013	2014	
-124	-1.202	-365	-71	+994	-276	+252	+1.382	+839	n.v.t.	

Bron: UWV.

*) Vanaf het grijze gebied in de tabel wordt uitgegaan van de nieuwe definitie volgens ILO.

Om de ontwikkeling van het aantal werklozen (NWW) per 1.000 inwoners in de leeftijdsgroep 15-65 jaar in kaart te brengen, is het aantal werklozen in onderstaande tabel per januari van elk jaar in kaart gebracht. De telling van de populatie van de leeftijdsgroep 15-65 jaar is eveneens per januari. Van tabel 4.5 is af te lezen dat in Zoetermeer het aantal werklozen per 1.000 inwoners in de leeftijdscategorie 15-65 jaar doorgaans lager dan in Den Haag, Haaglanden en Metropoolregio (MRDH) het geval is.

Sterke stijging aantal werklozen (NWW) in Den Haag

In Den Haag is het aantal werklozen (NWW) behalve door de nieuwe definitie van ILO, ook toegenomen door een administratieve reden. Halverwege het jaar 2014 zijn alle inwoners met een uitkering en een verlopen inschrijving bij werk.nl opnieuw ingeschreven als werkzoekende. Dit heeft eveneens geresulteerd in een sterke stijging in het totale aantal.

*Tabel 4.5 De ontwikkeling van het aantal werklozen (NWW) per 1.000 inwoners (van 15-65 jaar) per januari van elk jaar vanaf 2006 tot en met 2015**

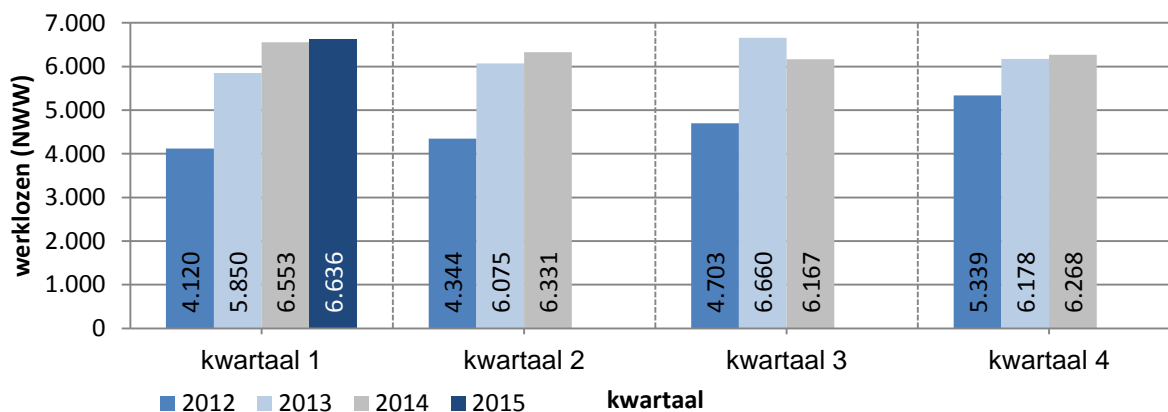
Regio	Begin van het jaar/aantal werklozen (NWW) (per 1.000 inwoners van 15-65 jaar)									
	2006	2007	2008	2009	2010	2011	2012	2013	2014	2015
Zoetermeer										
Aantal werklozen (NWW)	4.682	3.775	3.110	3.163	4.012	3.770	4.043	5.561	6.693	6.228
Aantal werklozen / 1.000 inwoners (van 15-65 jaar)	57	46	37	37	47	44	48	67	80	75
Den Haag										
Aantal werklozen (NWW)	28.860	23.576	18.604	16.682	18.787	19.522	21.128	26.753	42.875	42.767
Aantal werklozen / 1.000 inwoners (van 15-65 jaar)	88	72	57	50	55	57	61	77	121	.
Haaglanden										
Aantal werklozen (NWW)	44.269	36.814	29.677	27.747	32.311	32.889	36.282	45.729	67.776	68.276
Aantal werklozen / 1.000 inwoners (van 15-65 jaar)	65	54	44	40	46	47	51	64	96	.
Metropoolregio (MRDH)										
Aantal werklozen (NWW)								115.289	164.260	174.580
Aantal werklozen / 1.000 inwoners (van 15-65 jaar)								78	108	.

Bron: BRP, CBS, UWV.

*) Vanaf het grijze gebied in de tabel wordt uitgegaan van de nieuwe definitie volgens ILO. Haaglanden betreft de negen deelnemende gemeenten die tot het stadsgewest behoren. Het betreft niet de arbeidsmarktregio Haaglanden/Zuid-Holland Centraal. Metropoolregio (MRDH) betreft de 23 deelnemende gemeenten tot de regio behoren.

Figuur 4.3 laat de ontwikkeling van het aantal werklozen (NWW) zien in Zoetermeer per kwartaal vanaf 2012. Eind kwartaal 1 van 2015 telt het aantal werklozen (NWW) in Zoetermeer 6.636 personen. Dit is een stijging van 368 personen.

Figuur 4.3 De ontwikkeling van het aantal werklozen (NWW) in Zoetermeer per einde van elk kwartaal vanaf 2012-2015*



Bron: UWV.

*) Vanaf kwartaal 1 van 2014 is uitgegaan van de nieuwe definitie volgens ILO.

Tabel 4.6 laat de ontwikkeling in het aantal werklozen (NWW) zien per kwartaal voor Zoetermeer, Den Haag, Haaglanden en Metropoolregio (MRDH). Daarbij is ook de relatieve ontwikkeling te zien. Aan de hand hiervan valt te stellen dat in Zoetermeer de ontwikkeling, over het algemeen gesproken (en relatief gezien), gunstiger is geweest dan in de andere regio's.

Tabel 4.6 Het aantal werklozen (NWW) in Zoetermeer per einde van elk kwartaal vanaf 2013-2015

Regio		Kwartaal/aantal werklozen (NWW) per einde van elk kwartaal								
		Q1-2013	Q2-2013	Q3-2013	Q4-2013	Q1-2014	Q2-2014	Q3-2014	Q4-2014	Q1-2015
Zoetermeer	Aantal	5.850	6.075	6.660	6.178	6.553	6.331	6.167	6.268	6.636
	Toename/afname	.	+225	+585	-482	n.v.t.	-222	-164	+101	+368
	% verschil met vorige periode	.	+3,8%	+9,6%	-7,2%	n.v.t.	-3,4%	-2,6%	+1,6%	+5,9%
Den Haag	Aantal	28.485	28.759	32.385	40.224	43.199	42.311	42.637	45.138	42.419
	Toename/afname	.	+274	+3.626	+7.839	n.v.t.	-888	+326	+2.501	-2.719
	% verschil met vorige periode	.	+1,0%	+12,6%	+24,2%	n.v.t.	-2,1%	+0,8%	+5,9%	-6,0%
Haaglanden	Aantal	48.206	48.761	54.492	63.176	68.393	67.213	67.455	70.881	68.085
	Toename/afname	.	+555	+5.731	+8.684	n.v.t.	-1.180	+242	+3.426	-2.796
	% verschil met vorige periode	.	+1,2%	+11,8%	+15,9%	n.v.t.	-1,7%	+0,4%	+5,1%	-3,9%
Metropoolregio (MRDH)	Aantal	127.403	131.011	146.602	155.244	168.121	169.089	170.763	177.236	174.481
	Toename/afname	.	+3.608	+15.591	+8.642	n.v.t.	+968	+1.674	+6.473	-2.755
	% verschil met vorige periode	.	+2,8%	+11,9%	+5,9%	n.v.t.	+0,6%	+1,0%	+3,8%	-1,6%

Bron: UWV.

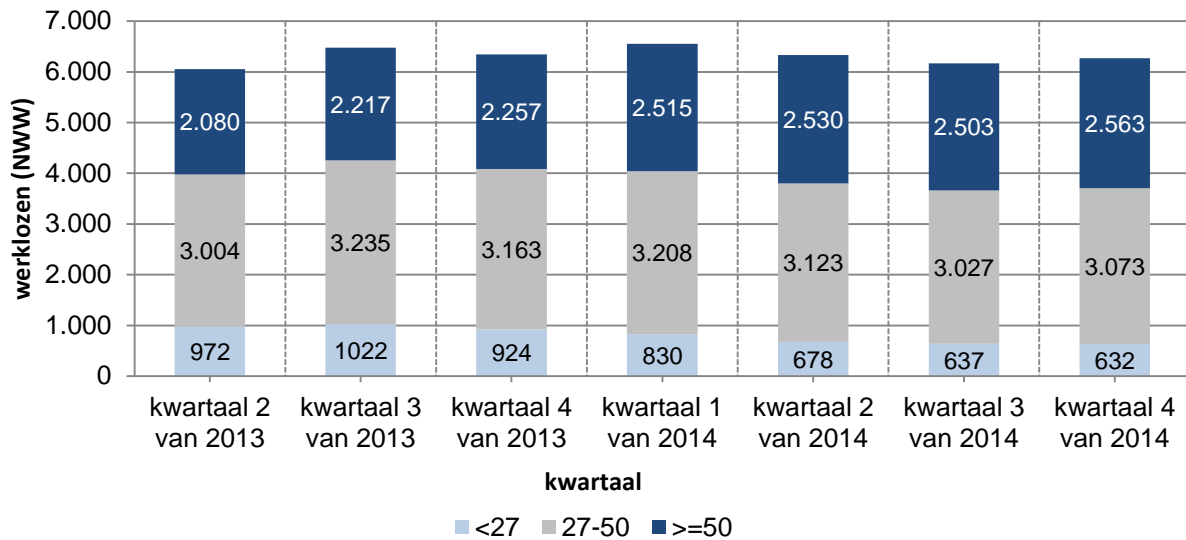
*) Vanaf kwartaal 1 van 2014 is uitgegaan van de nieuwe definitie volgens ILO.

Haaglanden betreft de negen deelnemende gemeenten die tot het stadsgewest behoren.

Metropoolregio (MRDH) betreft de 23 deelnemende gemeenten tot de regio behoren.

Onderstaande figuur geeft het aantal werklozen (NWW) weer, verdeeld naar leeftijdsklasse en per kwartaal. De relatieve verdeling in het aantal werklozen (NWW) naar leeftijdsklasse is te zien in tabel 4.8. Hieruit valt onder meer op te maken dat, door de kwartalen heen, het aandeel werklozen in de leeftijdscategorie <27 jaar is gedaald.

Figuur 4.4 De ontwikkeling van het aantal werklozen (NWW) naar leeftijdsklasse, verdeeld naar groeps-grootte per einde van ieder kwartaal vanaf 2013 tot en met 2015*



Bron: UWV.

*) Vanaf kwartaal 1 van 2014 in de figuur wordt uitgegaan van de nieuwe definitie volgens ILO.

Tabel 4.7 geeft, als aanvulling op voorgaande figuur, de relatieve verdeling weer van de leeftijdsklassen van de populatie werklozen (NWW).

Tabel 4.7 De ontwikkeling van het aantal werklozen (NWW) naar leeftijdsklasse, verdeeld naar gemiddelde groeps-grootte per kwartaal vanaf 2013 tot en met 2015*

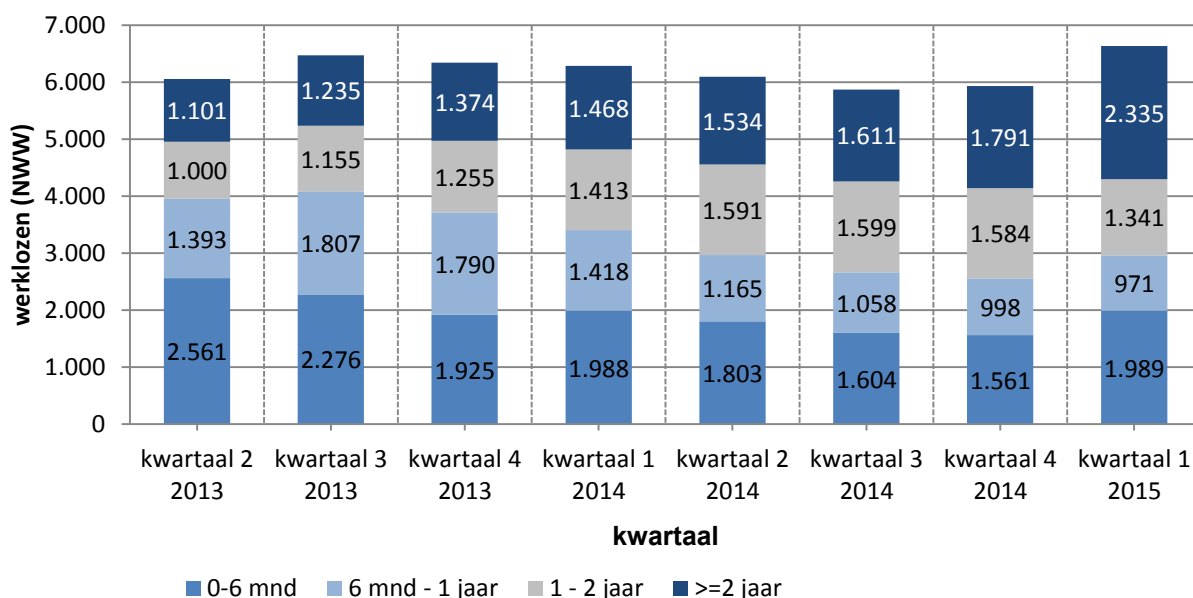
Leeftijdscategorie	Kwartaal/aandeel werklozen (NWW) per leeftijdsklasse							
	Q2-2013	Q3-2013	Q4-2013	Q1-2014	Q2-2014	Q3-2014	Q4-2014	Q1-2015
<27	16,1%	15,8%	14,6%	12,7%	10,7%	10,3%	10,1%	10,5%
27-50	49,6%	50,0%	49,9%	49,0%	49,3%	49,1%	49,0%	48,7%
>=50	34,3%	34,2%	35,6%	38,4%	40,0%	40,6%	40,9%	40,8%

Bron: UWV.

*) Vanaf het grijze gebied in de tabel wordt uitgegaan van de nieuwe definitie volgens ILO.

Figuur 4.5 geeft het aantal werklozen (NWW) weer naar duur niet-werkend per kwartaal vanaf het tweede kwartaal van 2013. Naar verhouding is het aandeel ≥ 2 jaar toegenomen door de kwartalen heen en is de verhouding van 6 maanden – 1 jaar afgenomen. Cijfers van werkzoekenden (NWW) volgens de nieuwe definitie van ILO zijn beschikbaar vanaf het 1^e kwartaal van 2015.

Figuur 4.5 Niet-werkende werkzoekenden (NWW-ers) naar duur niet-werkend in Zoetermeer per einde van elk kwartaal vanaf 2013 tot en met 2015*



Bron: UWV.

*) Vanaf kwartaal 1 van 2015 in de figuur wordt uitgegaan van de nieuwe definitie volgens ILO.

Tabel 4.8 laat de relatieve verdeling van het aantal niet-werkende werkzoekenden, naar duur niet werkend, zien door de kwartalen heen.

Tabel 4.8 Aantal niet-werkende werkzoekenden (NWW-ers) naar duur niet-werkend per einde van elk kwartaal vanaf 2013 tot en met 2015*

Duur niet werkend	Kwartaal/aandeel werklozen (NWW) naar duur niet-werkend							
	Q2-2013	Q3-2013	Q4-2013	Q1-2014	Q2-2014	Q3-2014	Q4-2014	Q1-2015
0 – 6 mnd	42,3%	35,2%	30,3%	31,6%	29,6%	27,3%	26,3%	30,0%
6 mnd - 1 jaar	23,0%	27,9%	28,2%	22,6%	19,1%	18,0%	16,8%	14,6%
1 – 2 jaar	16,5%	17,8%	19,8%	22,5%	26,1%	27,2%	26,7%	20,2%
≥ 2 jaar	18,2%	19,1%	21,7%	23,3%	25,2%	27,4%	30,2%	35,2%
totaal*	6.056	6.474	6.344	6.288	6.093	5.872	5.935	6.636

Bron: UWV.

*) Vanaf het grijze gebied in de tabel wordt uitgegaan van de nieuwe definitie volgens ILO.

4.4 De ontwikkeling van het aantal uitkeringen in Zoetermeer

In dit hoofdstuk worden het aantal WW- en PW-uitkeringen behandeld. Het aantal uitkeringen wordt uitgezet naar jaar/kwartaal, regio en per 1.000 inwoners (tussen de 15 en 65 jaar).

Onderstaande tabel geeft het aantal WW-uitkeringen weer per januari van ieder jaar. Ook is te zien hoeveel inwoners een WW-uitkering hebben per 1.000 inwoners in de leeftijdscategorie van 15-65 jaar.

Tabel 4.9 De ontwikkeling van het aantal WW-uitkeringen per januari van elk jaar vanaf 2008 tot en met 2015

Jaar	Jaar/aantal WW-uitkeringen (per 1.000 inwoners van 15-65 jaar)							
	2008	2009	2010	2011	2012	2013	2014	2015
Zoetermeer								
Aantal WW-uitkeringen	1.350	1.290	2.030	2.120	2.320	2.890	3.380	3.318
Aantal WW-uitkeringen per 1.000 inw. (van 15-65 jaar)	16	15	24	25	28	35	41	40
Den Haag								
Aantal WW-uitkeringen	5.250	5.170	8.330	8.610	9.760	12.440	14.130	12.970
Aantal WW-uitkeringen per 1.000 inw. (van 15-65 jaar)	16	15	25	25	28	36	40	.
Haaglanden								
Aantal WW-uitkeringen	9.580	9.280	14.910	15.560	17.330	21.990	25.730	24.387
Aantal WW-uitkeringen per 1.000 inw. (van 15-65 jaar)	14	13	21	22	25	31	36	.
Metropoolregio (MRDH)								
Aantal WW-uitkeringen	22.270	21.780	35.050	36.380	39.420	50.790	59.850	57.722
Aantal WW-uitkeringen per 1.000 inw. (van 15-65 jaar)	15	15	23	24	25	33	39	.

Bron: UWV.

Haaglanden betreft de negen deelnemende gemeenten die tot het stadsgewest behoren. Het betreft niet de arbeidsmarktregio Haaglanden/Zuid-Holland Centraal.

Metropoolregio (MRDH) betreft de 23 deelnemende gemeenten tot de regio behoren.

De volgende tabel geeft het aantal WW-uitkeringen weer voor Zoetermeer, Den Haag, Haaglanden en Metropoolregio (MRDH). Ondanks dat er sprake is geweest van een afname in aantal WW-uitkeringen in Den Haag, Haaglanden en Metropoolregio (MRDH), is het aantal WW-uitkeringen in Zoetermeer iets toegenomen (+107).

Tabel 4.10 De ontwikkeling van het aantal WW-uitkeringen per kwartaal vanaf 2013 tot en met 2015*

Jaar	Kwartaal/aantal WW-uitkeringen									
		1-2013	2-2013	3-2013	4-2013	1-2014	2-2014	3-2014	4-2014	1-2015
Zoetermeer	Aantal	2.824	2.998	2.993	3.153	3.331	3.228	3.219	3.211	3.318
	Toename/afname	.	+174	-5	+160	+178	-103	-9	-8	+107
Den Haag	Aantal	11.546	11.482	11.813	13.221	13.247	12.607	12.224	13.311	12.970
	Toename/afname	.	-64	+331	+1.408	+26	-640	-383	+1.087	-341
Haaglanden	Aantal	20.937	21.187	21.932	24.195	24.557	23.692	23.195	24.550	24.389
	Toename/afname	.	+250	+745	+2.263	+362	-865	-497	+1.355	-161
Metropoolregio (MRDH)	Aantal	51.220	52.140	54.600	58.980	58.970	56.620	56.507	58.599	57.722
	Toename/afname	.	+920	+2.460	+4.380	-10	-2.350	-113	2.092	-877

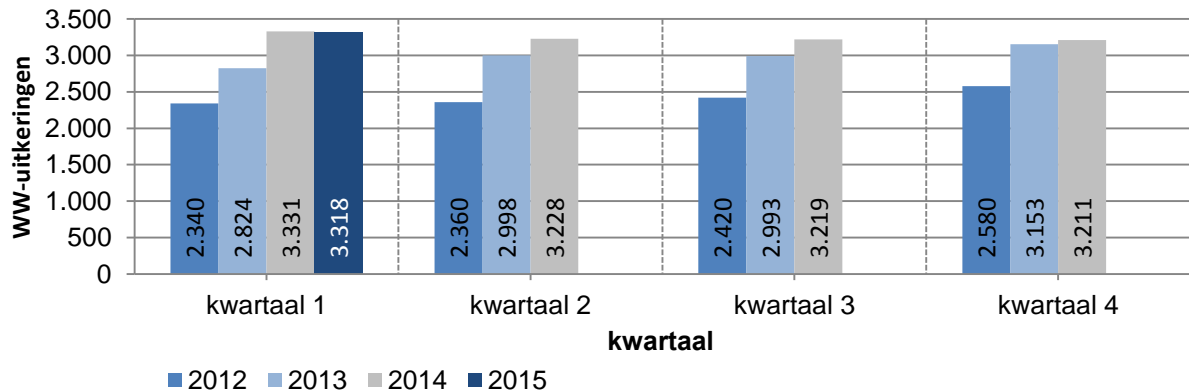
Bron: UWV.

Haaglanden betreft de negen deelnemende gemeenten die tot het stadsgewest behoren. Het betreft niet de arbeidsmarktregio Haaglanden/Zuid-Holland Centraal.

Metropoolregio (MRDH) betreft de 23 deelnemende gemeenten tot de regio behoren.

Onderstaande figuur geeft de ontwikkeling van het aantal WW-uitkeringen in Zoetermeer weer. Hier valt te zien dat het aantal WW-uitkeringen in kwartaal 1 van 2015 lager is dan kwartaal 1 van 2014.

Figuur 4.6 De ontwikkeling van het aantal WW-uitkeringen in Zoetermeer aan het einde van elk kwartaal vanaf 2012 tot en met 2015



Bron: UWV.

WW: Werkloosheidswet.

In de volgende tabel staat de ontwikkeling van het aantal WWB-/PW-uitkeringen weergegeven. Door het aantal uitkeringen per 1.000 inwoners (van 15-65 jaar) weer te geven, wordt Zoetermeer vergelijkbaar gemaakt met de andere regio's. Over de jaren heen is het aantal WWB-/PW-uitkeringen per 1.000 inwoners in de leeftijdsklasse 16-65 jaar in Zoetermeer constant lager gebleven dan in de andere regio's. In 2015 is het aantal uitkeringen per 1.000 inwoners lager dan in de voorgaande 3 jaren.

Tabel 4.11 De ontwikkeling van het aantal WWB-/PW-uitkeringen per januari van elk jaar vanaf 2008 tot en met 2015

Regio	Jaar/aantal WWB-/PW-uitkeringen (per 1.000 inwoners van 15-65 jaar)							
	2008	2009	2010	2011	2012	2013	2014	2015
Zoetermeer								
Aantal WWB-uitkeringen	2.340	2.210	2.520	2.840	2.890	3.070	3.420	2.750
Aantal WWB-uitkeringen per 1.000 inw. (van 15-65 jaar)	28	26	30	33	34	37	41	33
Den Haag								
Aantal WWB-uitkeringen	20.190	19.260	21.390	23.110	23.810	24.370	26.500	
Aantal WWB-uitkeringen per 1.000 inw. (van 15-65 jaar)	61	58	63	67	69	70	75	
Haaglanden totaal								
Aantal WWB-uitkeringen	29.270	28.020	31.160	33.890	34.760	35.880	38.900	
Aantal WWB-uitkeringen per 1.000 inw. (van 15-65 jaar)	43	41	45	48	49	51	55	
Metropoolregio (MRDH)								
Aantal WWB-uitkeringen	77.000	73.420	79.710	86.480	88.030	83.990	89.120	
Aantal WWB-uitkeringen per 1.000 inw. (van 15-65 jaar)	52	49	53	57	58	55	58	

Bron: BRP, CBS.

Haaglanden betreft de negen deelnemende gemeenten die tot het stadsgewest behoren. Het betreft niet de arbeidsmarktregio Haaglanden/Zuid-Holland Centraal.

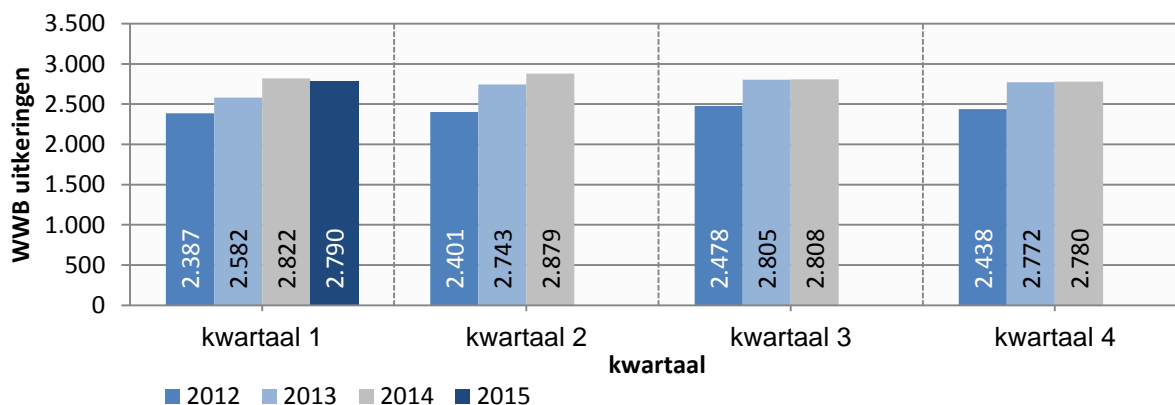
Metropoolregio (MRDH) betreft de 23 deelnemende gemeenten tot de regio behoren.

In 2015 is de WWB-uitkering komen te vervallen en is hiervoor is de PW-uitkering in te plaats gekomen.

In onderstaande figuur staat het aantal PW-uitkeringen per kwartaal weergegeven voor de gemeente Zoetermeer. De huidige PW-uitkering vervangt de WWB-uitkering. De WWB-uitkering is in 2015 komen te vervallen.

In verband met de vergelijkbaarheid staat in de figuur ook het aantal WWB-uitkeringen weergegeven (over de periode 2012 t/m eind 2014). Het aantal uitkeringen is in kwartaal 1 van 2015 gestegen met 10 uitkeringen ten opzichte van het kwartaal ervoor. Het aantal uitkeringen is daarbij in kwartaal 1 van 2015 lager dan in kwartaal 1 van 2014 het geval was.

Figuur 4.7 De ontwikkeling van het aantal WWB-/PW-uitkeringen in Zoetermeer aan het einde van elk kwartaal vanaf 2012 tot en met 2015

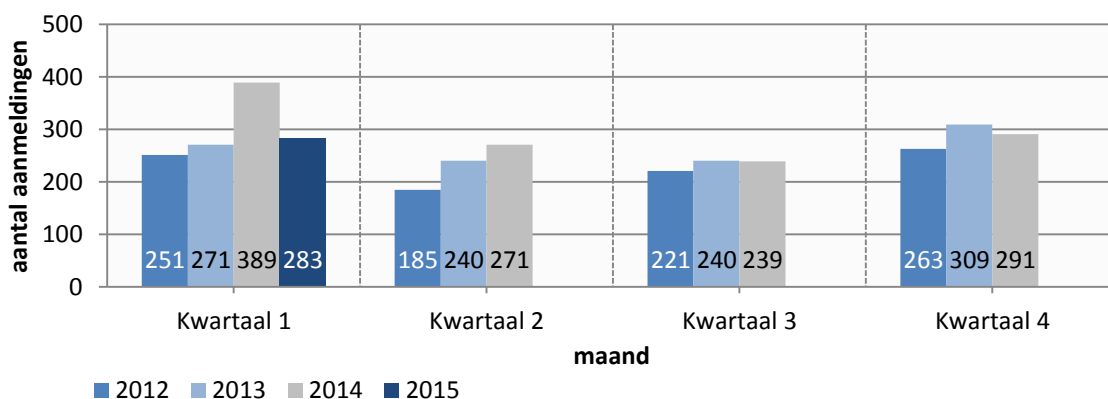


Bron: Afdeling WZI gemeente Zoetermeer.

4.5 Schulden in Zoetermeer

In dit deelhoofdstuk wordt het aantal ingezette projecten na aanmelding bij de schuldhulpverlening van Zoetermeer en het aantal actieve trajecten SHV behandeld. De cijfers worden per jaar-, kwartaal en maand in figuren en tabellen uitgedrukt. Onderstaande figuur laat het aantal ingezette projecten na aanmelding bij de schuldhulpverlening zien per einde van ieder kwartaal vanaf 2012 tot en met 2015. In het eerste kwartaal van 2015 bedraagt het aantal ingezette projecten na aanmelding 283: dit is 106 minder dan het eerste kwartaal van 2014.

Figuur 4.8 Ontwikkeling van het aantal ingezette projecten na aanmelding bij de schuldhulpverlening per einde van elk kwartaal vanaf 2012 tot en met 2015



Bron: Afdeling WZI gemeente Zoetermeer.

Aantal aanmeldingen: Het aantal projecten "aanmelding" welke zijn geregistreerd in de desbetreffende maand.

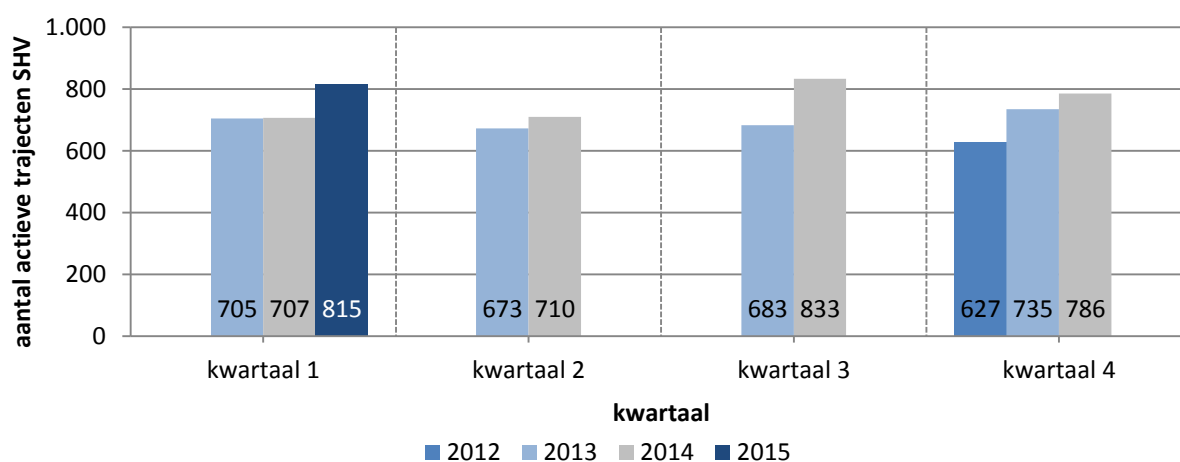
De volgende tabel laat het jaarlijks aantal ingezette projecten na aanmelding bij de schuldhulpverlening zien in de jaren 2009 – 2015.

Tabel 4.12 *Het aantal ingezette projecten na aanmelding bij de schuldhulpverlening per jaar vanaf 2009 tot en met 2015*

Jaar/ aantal ingezette projecten na aanmelding bij SHV					
2009	2010	2011	2012	2013	2014
1.015	902	921	920	1.060	1.190

De volgende figuur laat het aantal actieve trajecten SHV zien voor de jaren 2012 tot en met 2015. Onder actieve trajecten SHV wordt het aantal cliënten met 1 of meer lopende projecten verstaan. Per einde van kwartaal 1 van 2015 bedraagt het aantal actieve trajecten SHV 815. Het aantal actieve trajecten SHV ligt hiermee 29 hoger dan in het kwartaal ervoor.

Figuur 4.9 *Aantal mensen met een lopende schuldregeling aan het einde van elk kwartaal vanaf 2012 tot en met 2015*



Bron: Afdeling WZI gemeente Zoetermeer.

Aantal actieve trajecten SHV: Cliënt met 1 of meerdere lopende projecten.

5

Wonen

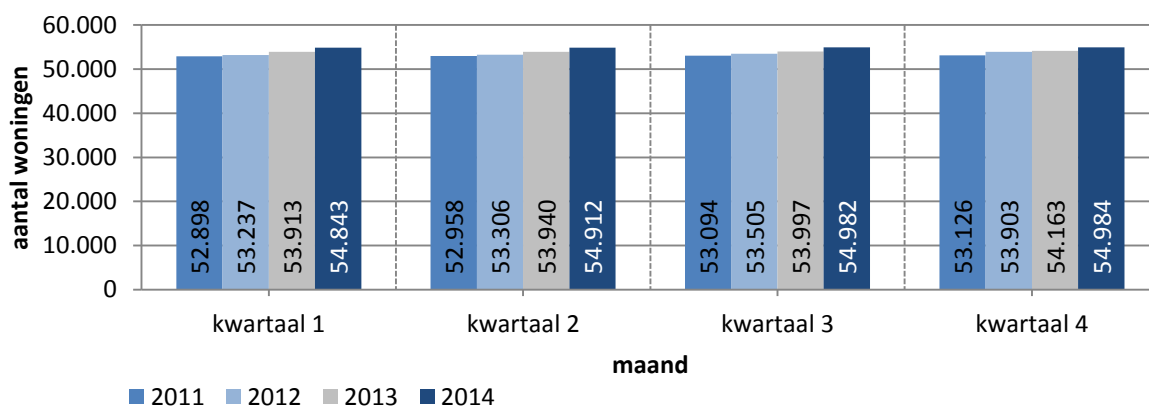
5.1 Vooraf

In dit hoofdstuk wordt de woningmarkt in cijfers uitgedrukt. Er wordt gekeken naar de markt van koopwoningen en huurwoningen in de sociale en vrije huursector. Verder wordt er gekeken naar de ontwikkeling in het aantal woningen in Zoetermeer en de ontwikkeling in gemiddelde vraagprijs van koopwoningen.

5.2 Ontwikkeling van het aantal woningen

Het aantal woningen staat in de volgende figuur uitgedrukt per kwartaal vanaf 2011 tot en met 2014. In de loop der jaren is het aantal woningen ieder jaar iets toegenomen.

Figuur 5.1 Ontwikkeling van het aantal woningen per kwartaal vanaf 2011 tot en met 2014



Bron: BAG.

Onderstaande tabel laat de woningstand per maand zien in de jaren 2014 en 2015. Omdat de levering van data in het woningenbestand iets vertraagd is, wordt dit later met terugwerkende kracht bijgewerkt.

Tabel 5.1 Het aantal woningen in Zoetermeer per maand in 2014 en 2015

Maand/Stand aantal woningen Zoetermeer per 1 ^e van iedere maand											
jan-14	feb-14	mrt-14	apr-14	mei-14	jun-14	jul-14	aug-14	sep-14	okt-14	nov-14	dec-14
54.789	54.829	54.843	54.843	54.912	54.912	54.932	54.952	54.982	54.982	54.984	54.984
jan-15	feb-15	mrt-15	apr-15	mei-15	jun-15	jul-15	aug-15	sep-15	okt-15	nov-15	dec-15

Bron: BAG.

Tabel 5.2 Toename/afname aantal woningen in Zoetermeer per maand in 2014 en 2015

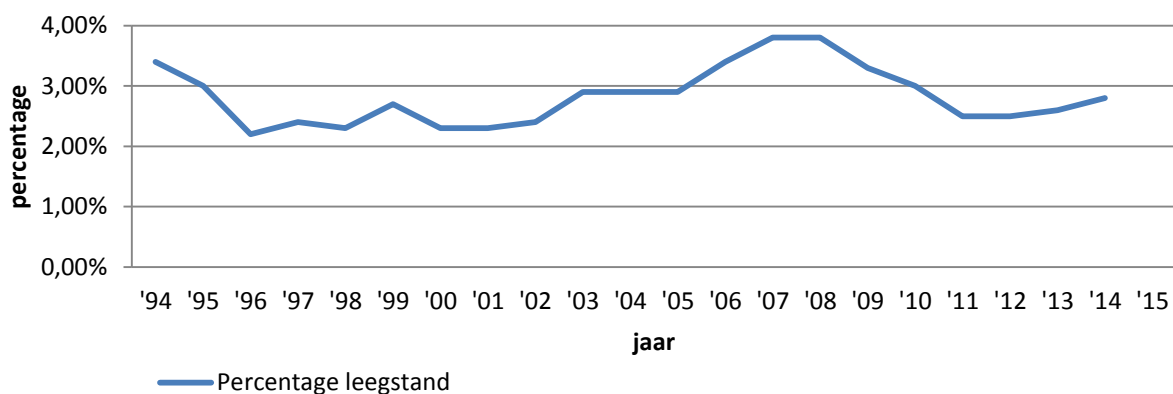
Maand/Verschuif in het aantal woningen t.o.v. de maand ervoor											
jan-14	feb-14	mrt-14	apr-14	mei-14	jun-14	jul-14	aug-14	sep-14	okt-14	nov-14	dec-14
+626	+40	+14	0	+69	0	+20	+20	+30	0	+2	0
jan-15	feb-15	mrt-15	apr-15	mei-15	jun-15	jul-15	aug-15	sep-15	okt-15	nov-15	dec-15

Bron: BAG.

5.3 Leegstand

Het percentage leegstaande woningen betreft het aandeel woningen waar geen personen op staan geregistreerd. Het percentage leegstaande woningen is een indicator voor (ont)spanning op de woningmarkt en is daarnaast relevant in het kader van effectief woninggebruik. In het figuur hieronder is te zien hoe de leegstand in Zoetermeer sinds 1994 tot en met 2015 is ontwikkeld. In het figuur is te zien dat het hoogste percentage leegstand de jaren 2007 en 2008 bedraagt. Na 2008 is de leegstand weer afgenomen en begin 2015 bedraagt het percentage leegstand 2,2% (voorlopig cijfer).

Figuur 5.2 Ontwikkeling van het percentage leegstaande woningen aan het begin van ieder jaar vanaf 1994 tot en met 2015



Bron: BRP.

De tabel hieronder laat het percentage leegstand van woningen zien voor de periode 1994 tot en met 2015. In deze jarenreeks was het percentage leegstand het laagst in 1995 met 2,2%.

Tabel 5.3 Het percentage leegstand van woningen per begin van elk jaar in Zoetermeer vanaf 1993

Jaar/Percentage leegstand										
1993	1994	1995	1996	1997	1998	1999	2000	2001	2002	2003
3,4%	3,0%	2,2%	2,4%	2,3%	2,7%	2,3%	3,4%	2,3%	2,4%	2,9%
2004	2005	2006	2007	2008	2009	2010	2011	2012	2013	2014
2,9%	2,9%	3,4%	3,8%	3,8%	3,3%	3,0%	2,5%	2,5%	2,6%	2,8%
2015*										
2,2%										

Bron: BRP, BAG.

*) Voorlopig cijfer.

Ter aanvulling op tabel 5.3 is in onderstaande tabellen te zien hoeveel woningen er per maand leeg staan. Hierin is te zien dat het aantal leegstaande woningen vanaf januari in 2014 bijna iedere maand is afgenomen. In januari 2015 is het aantal leegstaande woningen weer iets toegenomen.

Tabel 5.4 De maandelijkse leegstand, uitgedrukt in aantal woningen in Zoetermeer in 2014 en 2015

Maand/Aantal leegstaande woningen Zoetermeer per 1 ^e van iedere maand											
jan-14	feb-14	mrt-14	apr-14	mei-14	jun-14	jul-14	aug-14	sep-14	okt-14	nov-14	dec-14
2.014	1.689	1.574	1.526	1.480	1.437	1.400	1.360	1.310	1.311	1.248	1.218
jan-15	feb-15	mrt-15	apr-15	mei-15	jun-15	jul-15	aug-15	sep-15	okt-15	nov-15	dec-15
1.283	1.255	1.215	1.196								

Bron: BRP, BAG.

Tabel 5.5 Toename/afname aantal leegstaande woningen in Zoetermeer per maand in 2014 en 2015

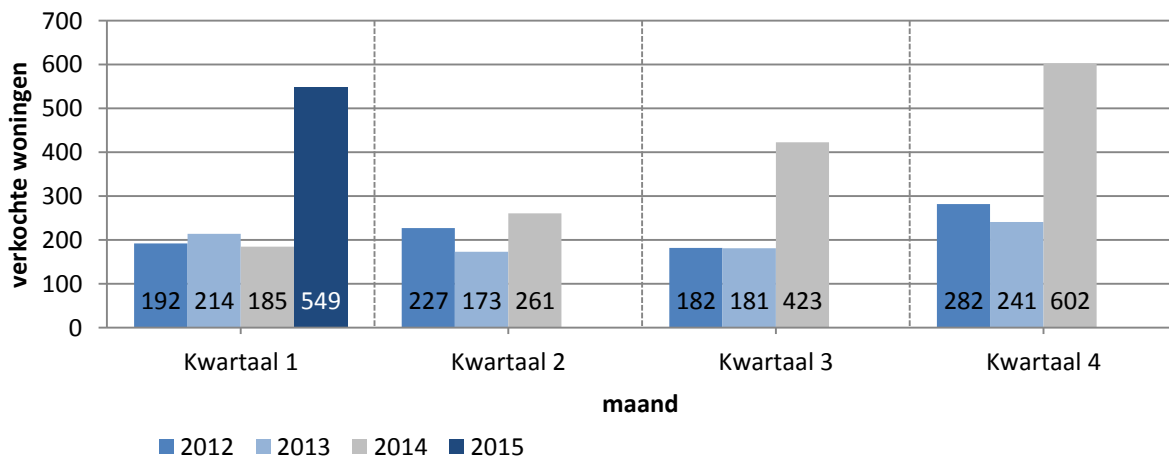
Maand/Verskil in aantal leegstaande woningen Zoetermeer t.o.v. de vorige maand											
jan-14	feb-14	mrt-14	apr-14	mei-14	jun-14	jul-14	aug-14	sep-14	okt-14	nov-14	dec-14
2.014	1.689	1.574	1.526	1.480	1.437	1.400	1.360	1.310	1.311	1.248	1.218
jan-15	feb-15	mrt-15	apr-15	mei-15	jun-15	jul-15	aug-15	sep-15	okt-15	nov-15	dec-15
65	-28	-40	-19								

Bron: BRP, BAG.

5.4 Woningmarkt

Het aantal woningverkopten per kwartaal wordt in de volgende figuur weergegeven. Het aantal woningverkopten is in kwartaal 4 van 2014 en kwartaal 1 van 2015 weer sterk toegenomen.

Figuur 5.3 De ontwikkeling van het aantal verkochte woningen per maand vanaf 2012 tot 2015



Bron: Kadaster, bewerking door O&S.

Ter aanvulling op voorgaande figuur staat in onderstaande tabel het aantal verkochte woningen per maand weergegeven. Het aantal woningverkopten is in de maand december van de jaren 2011 – 2014 veelal het hoogst gebleken.

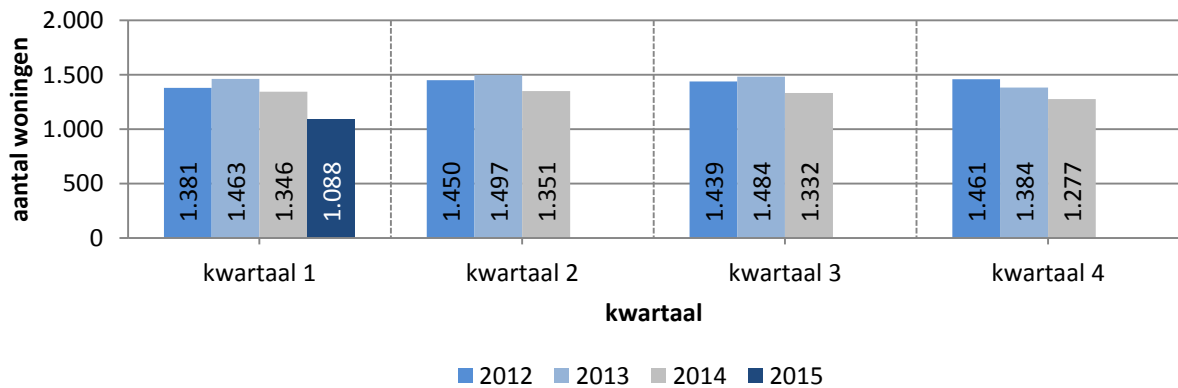
Tabel 5.6 Het aantal verkochte woningen per maand vanaf 2011 tot 2015

jaar	Maand/aantal verkochte woningen											
	jan	feb	mrt	apr	mei	jun	jul	aug	sept	okt	nov	dec
2011	78	93	89	93	86	100	67	88	86	81	69	110
2012	65	58	69	59	62	106	50	64	68	59	74	149
2013	70	75	69	48	52	73	60	58	63	76	72	93
2014	55	66	64	81	92	88	149	141	133	180	120	302
2015	200	138	211	213								

Bron: Kadaster, bewerking door O&S.

Om het aantal te koop staande woningen in kaart te brengen, wordt vanaf kwartaal 1 van 2015 de data niet meer van Funda gehaald, maar van Huizenzoeker.nl. Het verschil is dat er nu een scherpere definitie kan worden gehanteerd en dat zodoende de data nu afkomstig is van 15 verschillende huizensites. Aan de hand van de cijfers in onderstaande figuur is goed te zien dat het aanbod koopwoningen tot het derde kwartaal van 2013 sterk is toegenomen. Vanaf het vierde kwartaal van 2013 is er sprake geweest van een daling in het aantal te koop aangeboden woningen.

Figuur 5.4 Aantal woningen dat te koop staat per einde van elk kwartaal vanaf 2012 tot en met 2014

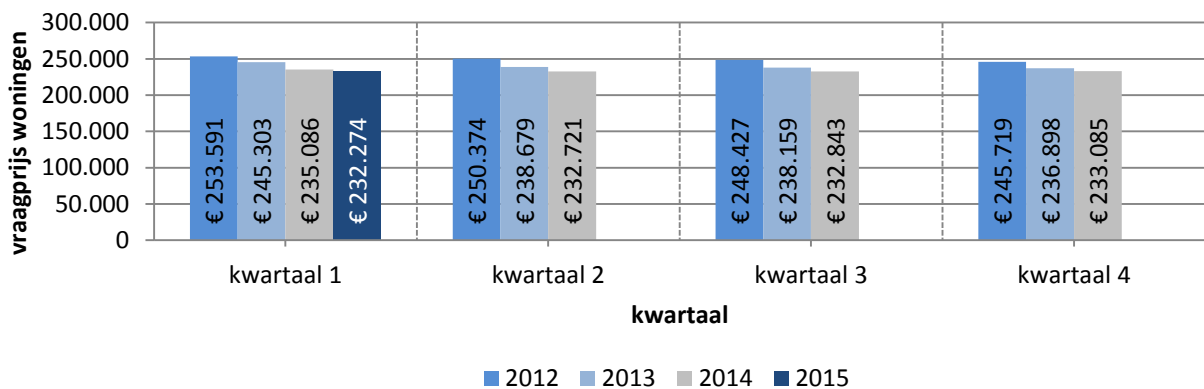


Bron: Huizenzoeker.nl.

De statistieken en hebben enkel betrekking op bestaande woonhuizen en appartementen waarvan de vraagprijs ligt tussen € 50.000 en € 5.000.000 en de woonoppervlakte ligt tussen 50m² en 1.500m².

De volgende figuur laat de ontwikkeling zien in de gemiddelde vraagprijs van koopwoningen in Zoetermeer per kwartaal vanaf 2012 tot heden. Aan de hand van de cijfers valt te stellen dat de gemiddelde vraagprijs in de jaren 2012 tot en met 2015 vrijwel ieder kwartaal iets is gedaald.

Figuur 5.5 De ontwikkeling van de gemiddelde vraagprijs van woningen in Zoetermeer per kwartaal vanaf 2012 tot en met 2015

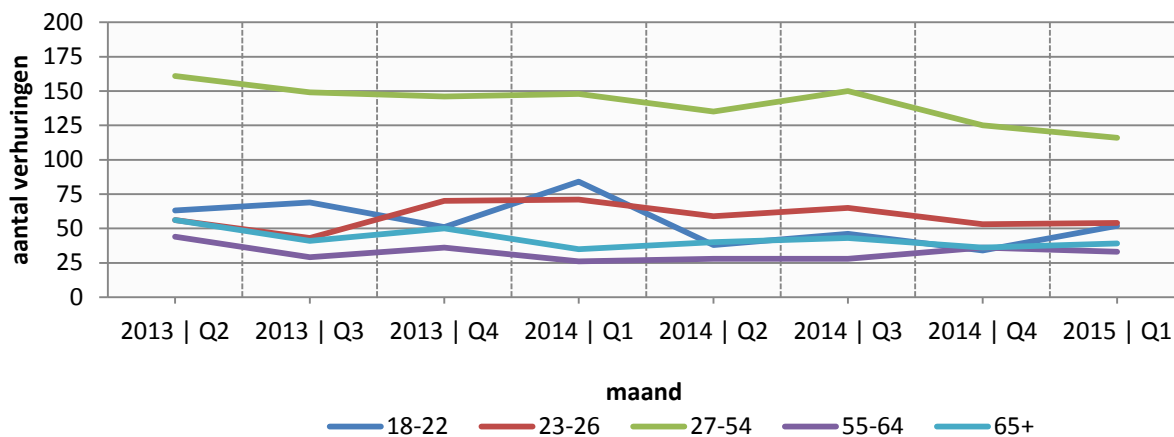


Bron: Huizenzoeker.nl.

5.5 Verhuringen

Het aantal verhuringen in de sociale woningsector wordt in de volgende figuur uitgesplitst naar leeftijdsgroep. Aan de hand van de trendlijnen valt goed te zien in welke leeftijdsgroep(en) het aantal verhuringen het hoogst/laagst is. In de leeftijdsgroep 27-54 jaar is het aantal verhuringen sinds kwartaal 3 van 2014 iets gedaald.

Figuur 5.6 De ontwikkeling van het aantal verhuringen van sociale huurwoningen in Zoetermeer per leeftijdsgroep vanaf 2013 en per kwartaal



Bron: SVH (Sociale Verhuurders Haaglanden).

Onderstaande tabel laat het aandeel verhuringen per leeftijdscategorie zien per kwartaal sinds kwartaal 3 van 2013. Het aantal verhuringen in de sociale huursector bedroeg in kwartaal 1 van 2015 in totaal 294.

Tabel 5.7 Het aantal verhuringen van sociale huurwoningen in Zoetermeer naar aandeel per leeftijdsgroep vanaf 2013 en per kwartaal

Leeftijdscategorie	Kwartaal/aantal verhuringen naar leeftijdsgroep						
	kwartaal 3 2013	kwartaal 4 2013	kwartaal 1 2014	kwartaal 2 2014	kwartaal 3 2014	kwartaal 4 2014	kwartaal 1 2015
18-22	20,8%	14,4%	23,1%	12,7%	13,9%	12,0%	17,7%
23-26	13,0%	19,8%	19,5%	19,7%	19,6%	18,7%	18,4%
27-54	45,0%	41,4%	40,7%	45,0%	45,2%	44,0%	39,5%
55-64	8,8%	10,2%	7,1%	9,3%	8,4%	12,7%	11,2%
65+	12,4%	14,2%	9,6%	13,3%	13,0%	12,7%	13,3%
totaal (absoluten)	331	353	364	300	332	284	294

Bron: SVH (Sociale Verhuurders Haaglanden).

Tabel 5.8 laat de gemiddelde wachtduur voor **starters** zien vanaf 2013 per kwartaal. De wachtduur betreft de inschrijfduur bij acceptatie, geteld in maanden. In de regio's ligt de wachtduur doorgaans binnen een specifieke range. De data van kwartaal 1 van 2015 is helaas nog niet beschikbaar gesteld.

*Tabel 5.8 De gemiddelde wachtduur in de sociale woningbouwsector voor starters vanaf 2013 per half jaar en vanaf 2015 per kwartaal**

Jaar	Kwartaal/gemiddelde inschrijfduur voor starters					
	2 ^e half jaar 2013	kwartaal 1 2014	kwartaal 2 2014	kwartaal 3 2014	kwartaal 4 2014	Kwartaal 1 2015
Zoetermeer						
Gem. inschrijfduur	39	45	49	47	56	
Vershil gem. Haaglanden	0	+5	+5	+5	+12	
Vershil vorige periode	+2	+6	+4	-2	+9	
Den Haag						
Gem. inschrijfduur	38	38	43	38	41	
Vershil gem. Haaglanden	-1	-2	-1	-4	-3	
Vershil vorige periode	+5	0	+5	-5	+3	
Haaglanden gemiddeld						
Gem. inschrijfduur	39	40	44	42	44	
Vershil vorige periode	+4	+1	+4	-2	+2	

Bron: SVH (Sociale Verhuurders Haaglanden)

*) Gemiddelde zuivere inschrijfduur bij acceptatie in maanden. Dit is een berekening van de tijd in maanden tussen inschrijving en acceptatie, (tenzij de rangorddatum ná de inschrijfdatum ligt).

Tabel 5.8 laat de gemiddelde wachtduur voor **doorstarters** zien vanaf 2013 per kwartaal. De data van kwartaal 1 van 2015 is helaas nog niet beschikbaar gesteld.

*Tabel 5.9 De gemiddelde wachtduur in de sociale woningbouwsector voor doorstromers vanaf 2013 per half jaar en vanaf 2015 per kwartaal**

Jaar	Kwartaal/gemiddelde inschrijfduur voor doorstromers					
	2 ^e half jaar 2013	kwartaal 1 2014	kwartaal 2 2014	kwartaal 3 2014	kwartaal 4 2014	Kwartaal 1 2015
Zoetermeer						
Gem. wachtduur	27	25	34	36	37	
Vershil gem. Haaglanden	-1	-2	+5	+7	+6	
Toename/afname	-5	-2	+9	+2	+1	
Den Haag						
Gem. wachtduur	26	25	25	26	29	
Vershil gem. Haaglanden	-2	-2	-4	-3	-2	
Toename/afname	+2	-1	0	+1	+3	
Haaglanden gemiddeld						
Gem. wachtduur	28	27	29	29	31	
Toename/afname	+1	-1	+2	0	+2	

Bron: SVH (Sociale Verhuurders Haaglanden)

*) Gemiddelde zuivere inschrijfduur bij acceptatie in maanden. Dit is een berekening van de tijd in maanden tussen inschrijving en acceptatie, (tenzij de rangorddatum ná de inschrijfdatum ligt).